

# Endurskoðun aðalskipulags Þingeyjarsveitar

## Skipulags- og matslýsing

Sbr. 1. mgr. 30. gr. skipulagslaga nr. 123/2010 og  
2. mgr. 6. gr. laga um umhverfismat áætlana nr. 105/2006.

13. október 2020


ATA





## Efnisyfirlit

<b>1 Pingeyjarsveit</b>	<b>5</b>	3.12 Vegvísir í ferðapjónustu	13
<b>2 Um endurskoðunina</b>	<b>6</b>	3.13 Svæðisskipulag háhitasvæða	13
2.1 Hlutverk aðalskipulags	6	3.14 Sóknaráætlun Norðurlands eystra	14
2.2 Hlutverk umhverfismats	6	3.15 Áfangastaðaáætlun Norðurlands	14
2.3 Aðdragandi og áherslur	7	3.16 Stefna Pingeyjarsveitar	16
2.4 Áfangar	7	3.17 Áform landeigenda	16
2.5 Samráð	8	<b>4 Búseta og húsnæði</b>	<b>17</b>
<b>3 Stefna og áætlanir</b>	<b>9</b>	4.1 Þróun íbúafjöldans	17
3.1 Heimsmarkmið Sameinuðu þjóðanna	9	4.2 Meðalaldur	18
3.2 Alþjóðasamningar	9	4.3 Fjölskyldugerðir	19
3.3 Landsskipulagsstefna	9	4.4 Aðfluttir og brottfluttir	19
3.4 Byggðaáætlun	10	4.5 Mannfjöldaspár	20
3.5 Samgönguáætlun	10	4.6 Búsetumynstur	22
3.6 Rammaáætlun	10	4.7 Tengingar milli byggðakjarna	23
3.7 Áætlanir og stefna um flutningskerfi raforku	11	4.8 Húsnæði og lóðir	24
3.8 Aðgerðaáætlun í loftslagsmálum	11	4.9 Samfélagsþjónusta	25
3.9 Áætlanir um meðhöndlun úrgangs	12	<b>5 Atvinnustarfsemi</b>	<b>26</b>
3.10 Náttúruminjaskrá	12	5.1 Ferðapjónusta	26
3.11 Áætlun um innviði til verndar náttúru og minja	13	5.2 Landbúnaður	27
		5.3 Önnur starfsemi	27

<b>6 Innviðir</b>	<b>28</b>	<b>10 Losun og förgun</b>	<b>42</b>
6.1 Vegir og stígar	28	10.1 Gróðurhúsalofttegundir og orkuskipti	42
6.2 Orkudreifing	28	10.2 Förgun úrgangs	42
6.3 Fjarskipti	28	<b>11 Tilhögun umhverfismats</b>	<b>43</b>
<b>7 Vernd</b>	<b>29</b>	11.1 Stefnumið til mats og valkostir	43
7.1 Náttúruvernd	29	11.2 Umhverfisþættir og umhverfisviðmið	44
7.2 Vatnsvernd	30	11.3 Umhverfisviðmið	45
7.3 Minjavernd	31	<b>Heimildir</b>	<b>46</b>
7.4 Hverfisvernd	32		
<b>8 Náttúruvá</b>	<b>33</b>	Ráðgjöf við gerð lýsingarinnar:	
8.1 Eldvirkni og jarðskjálftar	33	Alta ehf	
8.2 Flóð	33		
8.3 Hætta vegna loftslagsbreytinga	33	A1434-006-U01	
8.4 Gróðureldar	33		
<b>9 Auðlindir og vistkerfi</b>	<b>34</b>		
9.1 Landbúnaðarland	34		
9.2 Skógrækt og landgræðsla	35	Forsíðumynd: Kristinn Ingi Pétursson	
9.3 Orkuvinnsla	37		
9.4 Jarðefni	39		
9.5 Landslag	40		

## Hvað stendur í þessu skjali?

Hér er farið yfir ýmis atriði sem skipta máli við endurskoðun aðalskipulags Pingeyjarsveitar. Aðalskipulag gerir grein fyrir stefnu sveitarstjórnar í málaflokkum sveitarfélags, einkum þeim sem varða ráðstöfun lands, t.d. fyrir byggð og opin svæði. Aðalskipulagið hefur því áhrif á réttindi og skyldur þeirra sem búa og starfa í sveitarfélaginu og mikilvægt að fram komi sjónarmið þeirra sem hagsmuna eiga að gæta.

Kaflarnir hér á eftir draga fram stöðu ýmissa þátta í landnotkun og samfélagi sem aðalskipulagið byggir á. Í mörgum tilfellum hefur orðið breyting eða þróun sem kallar á að stefna í nágildandi aðalskipulagi sé uppfærð.

## Til hvers er ætlast af mér?

Sem íbúi sveitarfélagsins eða annars konar hagsmunaaðili, er mikilvægt að þú kynnir þér áform um endurskoðunina og þau atriði sem hún byggist á, eins og hér er lýst. Nú er tækifæri til að koma á framfæri ábendingum sem þú telur að gagni koma við endurskoðunina sjálfa og atriðum sem huga þarf að.

## Hvernig get ég brugðist við?

Þú getur sent ábendingar í tölvupósti til **thingeyjarsveit@thingeyjarsveit.is** eða í bréfpósti til:

Skipulagsfulltrúi  
Skrifstofu Pingeyjarsveitar  
Kjarna  
650 Laugum

## Hvað gerist næst?

Þegar þessi lýsing hefur verið kynnt verða viðbrögð við henni tekin saman og höfð til hliðsjónar þegar sjálf endurskoðunin fer af stað undir umsjón skipulagsnefndar. Haft verður nánara samráð við íbúa og fulltrúa atvinnulífs og félagasamtaka og síðan lögð fram drög að endurskoðuðu aðalskipulagi. Tillaga verður síðan fullgerð með hliðsjón af viðbrögðum við drögunum og hún auglýst formlega.

Sjá nánar kafla 2.4 um áfanga skipulagsvinnunnar hér á eftir.

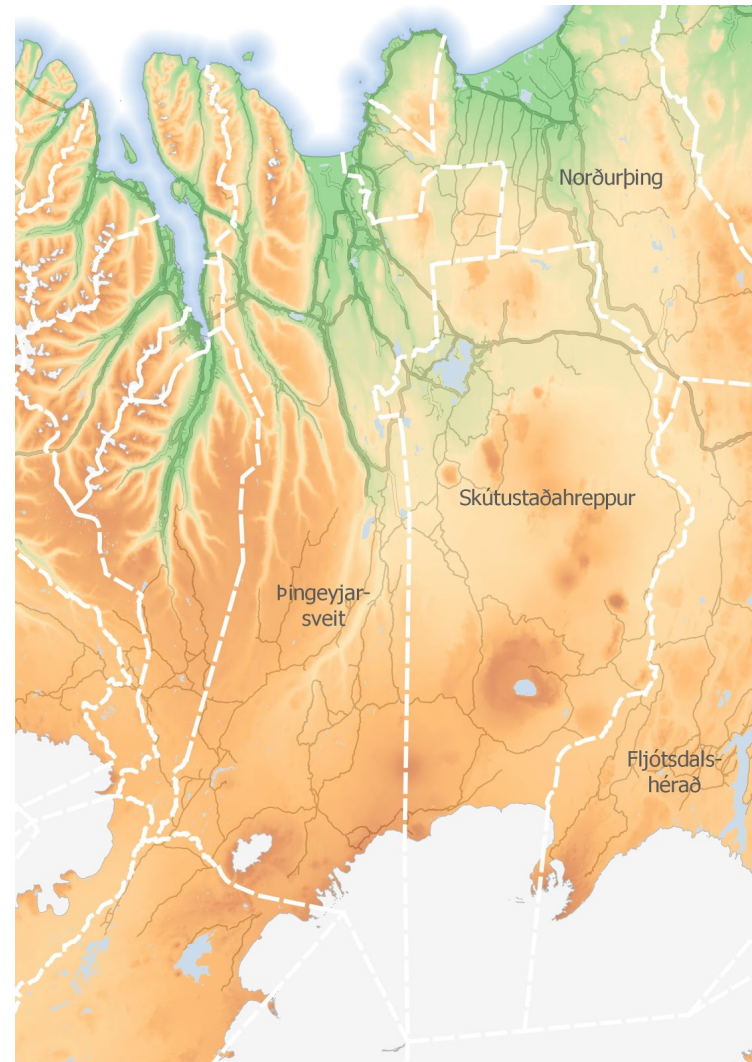
# 1 Pingeyjarsveit

Sveitarfélagið Pingeyjarsveit varð til við sameiningu Bárðdælahrepps, Hálshrepps, Ljósavatnshrepps og Reykdælahrepps árið 2002. Síðan stækkaði sameiningin 2008 þegar Aðaldælahreppur og Pingeyjarsveit sameinuðust.

Sveitarfélagið er það fimmta landmesta á Íslandi, alls 5.971 km<sup>2</sup>. Þar af eru tæp 10% undir 200 metra hæð yfir sjó og um 17% undir 300 metrum.

Íbúar í byrjun árs 2020 voru 862, þar af bjuggu 115 í þéttbýlinu á Laugum í Reykjadal.

Undanfarin ár hefur vaxandi ferðaþjónusta sett svip á atvinnulífið. Margvíslegt samstarf er við nágrannasveitarfélögin og í mars 2021 verður kosið um sameiningu við Skútustaðahrepp.



## 2 Um endurskoðunina

### 2.1 Hlutverk aðalskipulags

Skipulagsáætlanir hafa þann tilgang að tryggja skynsamlega ráðstöfun lands og þróun byggðar með virkri aðkomu íbúa og annarra sem hagsmuna eiga að gæta. Lög um mannvirkjagerð kveða á um að ekki sé heimilt að veita leyfi fyrir byggingu eða framkvæmd nema hún sé í samræmi við gildandi skipulagsáætlanir. Þannig er reynt að tryggja að við framkvæmdir hafi verið gætt að fyrirhyggju, heildarsýn og málamiðlun ólíkra hagsmuna.

Við skipulagsgerð getur sjónarhornið verið mjög ólíkt, allt frá landinu öllu niður í reit fyrir nokkur hús. Þess vegna eru skipulagsáætlanir stigskiptar, þ.e. að umfang hins skipulags er mismikið. Landsskipulagsstefna er efsta stigið og þar setur ríkisvaldið fram áherslur sínar í nokkrum málaflokkum fyrir landið allt. Aðrar skipulagsáætlanir eru á vegum sveitarfélaganna og geta náð til samliggjandi sveitarfélaga í svæðisskipulagi ef þörf er á. Öll sveitarfélög eiga að hafa aðalskipulag þar sem gefin er heildamynd af þróun byggðar og landnotkunar í sveitarfélaginu öllu. Fyrir stök uppbyggingarsvæði þarf síðan að gera deiliskipulag. Stigskiptingin felur í sér að innbyrðis samræmi þarf að vera í skipulagsáætlunum á öllum stigum.

Nánar tiltekið segir svo í skipulagsreglugerð nr. 90/2013 um markmið aðalskipulags:

- a. að vera vettvangur stefnumótunar sveitarstjórnar í samráði við íbúa um mikilvæg viðfangsefni sem snerta þróun sveitarfélagsins,

- b. að sýna með skýrum hætti hver stefna sveitarfélags er og stuðla þannig að markvissri þróun þar sem tekið er tillit til heildarhagsmuna,
- c. að miðla málum milli ólíkra hagsmuna þeirra sem búa og munu búa í sveitarfélaginu,
- d. að stuðla að öryggi almennings og lífsgæðum.

Aðalskipulag er sett fram í greinargerð, þar sem fram kemur stefna og skipulagsákvæði ásamt forsendum og á skipulagsupprætti þar sem sýnt er hvar hvaða ákvæði gilda. Að auki kunna að vera settir fram þemaupprættir til nánari skýringar um þau efni sem þörf er á.

### 2.2 Hlutverk umhverfismats

Tilgangur umhverfismats er að sýna á greinargóðan hátt hvernig tekið hefur verið tillit til umhverfisins þegar ráðgerðar eru meiriháttar framkvæmdir. Umhverfismat er tvenns konar eftir því hver ber ábyrgð á því. Annað er umhverfismat áætlana (lög nr. 105/2006) þar sem stjórnvaldið á að gera grein fyrir því hvernig tekið er tillit til umhverfisins við áætlanagerðina, t.d. staðarval fyrir framkvæmdasvæði. Hitt stigið er umhverfismat hverrar framkvæmdar (lög nr. 106/2000) þar sem framkvæmdaraðilinn gerir grein fyrir því hvernig hann hefur tekið tillit til umhverfisins við útfærslu framkvæmdarinnar, þá innan þess ramma sem skipulagsáætlanir setja. Tilgreint er í lögnum hvaða framkvæmdir eru svo umfangsmiklar að meta þurfi umhverfisáhrif þeirra.

Í aðalskipulagi er gerð grein fyrir umhverfismati áætlunarinnar með áherslu á þá þætti sem lúta að matsskyldum framkvæmdum. Hluti af greinargerð hins endurskoðaða aðalskipulags verður því umhverfisskýrsla, þar sem lýst er valkostum, umhverfisþáttum og viðmiðum eins og lögum um umhverfismat áætlana fyrirskrifa.

## 2.3 Aðdragandi og áherslur

Núgildandi aðalskipulag Pingeyjarsveitar hefur gildistíma til 2022 og því tímabært að hefja endurskoðun. Ákveðið var að samræma endurskoðun aðalskipulags í Pingeyjarsveit og Skútustaðahreppi í ljósi þess að sveitarfélögin munu kjósa um sameiningu í mars 2021. Allt ferlið og samráð sem því fylgir getur þá fléttast inn í vangaveltur um kosti og galla sameiningar. Gert er ráð fyrir að á kjördegi liggi fyrir tillaga að endurskoðuðu aðalskipulagi hvors sveitarfélags fyrir sig en tillögurnar báðar verði síðan fullgerðar sem eitt aðalskipulag ef af sameiningu verður. Þess vegna er lögð áhersla á sem best samræmi í efnistöðum eins og skipulags- og matslýsingar beggja sveitarfélaga bera með sér.

Frá því að gildandi aðalskipulag var staðfest hafa ný skipulagslög nr. 123/2010 tekið gildi og gefin hefur verið út ný skipulagsreglugerð nr. 90/2013 á grunni þeirra laga þar sem kveðið er á um breytt efnistöð og framsetningu skipulagsáætlana, bæði greinargerðar og uppdráttar. Að auki er nú komin til landsskipulagsstefna og ýmsar nýjar eða endurskoðaðar áætlanir eins og rakið er í kafla 3 hér á eftir. Síðast en ekki síst má nefna aukna áherslu á sameiginlegt átak jarðarbúa til að bregðast við hnattrænum áskorunum.

Í köflunum hér á eftir er farið yfir stöðu og þróun í helstu málaflokkum sem taka þarf á í aðalskipulagi og dregin fram viðfangsefni sem taka þarf til skoðunar við endurskoðun skipulagsins.

Endurskoðun aðalskipulagsins var samþykkt á fundi sveitarstjórnar þann 27. júní 2018.

## 2.4 Áfangar

Skipulagslög og skipulagsreglugerð kveða á um megindrætti í ferli endurskoðunar aðalskipulags. Þar kemur fram að ferlið hefjist á kynningu lýsingar (þetta skjal) og má þá búast við að margvíslegar ábendingar komi fram um atriði sem hafa þarf í huga við endurskoðunina.

Í framhaldi af kynningu lýsingar hefst hin eiginlega endurskoðun þar sem ný stefna er mótuð eftir því sem breyttar forsendur og áherslur gefa tilefni til. Jafnframt eru afmarkanir á skipulagsuppdrætti aðlagðar að hinni endurskoðuðu stefnu.

Þegar tillaga að endurskoðuðu aðalskipulagi hefur tekið á sig skýra mynd ber sveitarstjórn að leggja tillöguna fram til skoðunar og gefst þá almenningi, hagsmunaaðilum og fagstofnunum tækifæri til að koma aftur með ábendingar um það sem betur má fara.

Fullgerð tillaga er að lokum auglýst og þá gefinn 6 vikna frestur til að skila skriflegum athugasemdum, sem sveitarstjórn tekur afstöðu til áður en hún samþykkir tillöguna og sendir hana til Skipulagsstofnunar til staðfestingar. Hið endurskoðaða aðalskipulag tekur síðan gildi við auglýsingu í B-deild Stjórnartíðinda.

Líklegar tímasetningar eru sem hér segir en niðurstöður kosningar um sameiningu við Skútustaðahrepp geta haft áhrif:

Október 2020	Kynning lýsingar
Mars 2021	Tillaga kynnt á vinnslustigi
September 2021	Tillaga auglýst
Desember 2021	Endurskoðað aðalskipulag tekur gildi



## 2.5 Samráð

Kjarninn í samráði við íbúa og aðra hagsmunaaðila er kynning á þessari lýsingu og síðan aðalskipulagstillögunni, fyrst í drögum og loks fullunninni áður en til lokaafgreiðslu kemur, eins og lýst er í kaflanum hér fyrir ofan um áfangaskiptingu. Að auki má búast við haft verði samband við íbúa eftir ýmsum leiðum, t.d. með því að boða til funda eða óska eftir þátttöku í vefkönnunum. Þannig safnast upplýsingar um sjónarmið og hagsmuni sem hafa þarf hliðsjón af. Gerð var könnun um áform landeigenda meðan þessi lýsing var í mótnun.

Allt samráð verður vel kynnt á vef sveitarfélagsins og í héraðsfréttablaðinu Hlaupastelpunni, bæði þegar tillögur eru lagðar fram og þegar óskað er eftir þátttöku í fundum eða könnunum. Búast má við að fundir og kannanir fari að mestu fram haustið 2020 og tillögur komi fram þar á eftir.

Eftirtöldum aðilum er boðið að veita umsögn um þessa lýsingu og síðan tillögur að endurskoðuðu aðalskipulagi þegar þar að kemur, auk nefnda og ráða sveitarfélagsins:

### Fagstofnanir

- Almanna- og atvinnuleysisráðgjafi
- Byggðastofnun
- Ferðamálastofa
- Landgræðslan
- Landsnet
- Landsvirkjun
- Minjastofnun
- Náttúrufræðistofnun
- Rarik
- Samgöngustofa

- Skipulagsstofnun
- Skógræktin
- Umhverfisstofnun
- Veðurstofan
- Vegagerðin

### Fagaðilar á svæðisvísu

- Heilbrigðiseftirlit Norðurlands eystra (HNE)
- Markaðsstofa Norðurlands
- Náttúrustofa Norðausturlands
- Náttúruvísindisstofa við Mývatn
- Þekkingarnet Pingeyinga

### Aðrir

- Aðliggjandi sveitarfélög: Skútustaðahreppur, Norðurþing, Grýtubakkahreppur, Svalbarðsstrandarhreppur, Eyjafjarðarsveit, Ásahreppur og Skaftárhreppur
- Hið þingeyyska fornleifafélag
- Mývatnsstofa
- Samtök sveitarfélaga og atvinnuþróunar á Norðurlandi eystra (SSNE)
- Svæðisskipulagsnefnd um Svæðisskipulag háhitasvæða í Pingeyjarsýslum 2007-2025
- Vatnajökulspjóðgarður; svæðisráð norðursvæðis og stjórn þjóðgarðsins
- Landeigendur og önnur hagsmunafélög
- Forsætisráðuneytið vegna þjóðlendna
- Samtök um náttúruvernd á norðurlandi (SUNN)
- Búnaðarsamband Suður-Pingeyinga (BSSP)

## 3 Stefna og áætlanir

Frá því að nágildandi aðalskipulag var staðfest hefur komið fram margvísleg stefna og áætlanir sem taka þarf tillit til við mótun aðalskipulagsins. Þangað má líka sækja viðmiðanir fyrir umhverfismat endurskoðaðs aðalskipulags (sbr. kafla 11.3). Hér fyrir neðan er gerð stuttlega grein fyrir helstu stefnuskjölum og áætlunum sem skoða þarf í tengslum við endurskoðunina og umhverfismat. Fyrst er fjallað um helstu stefnu á alþjóðavísu, síðan landsvísu, þá svæðisvísu og að lokum stefnuskjöl sveitarfélagsins sem tengjast aðalskipulagsgerð.

### 3.1 Heimsmarkmið Sameinuðu þjóðanna

Árið 2015 settu Sameinuðu þjóðirnar sér [17 markmið](#), sem ná skyldi fyrir árið 2030. Þau varða helstu þætti í þróun umhverfis og samfélags og er hvert með allmörg undirmarkmið. Markmið sem einkum tengjast aðalskipulagi varða t.d. lýðheilsu og vellíðan, vatnsgæði, sjálfbæra orku, úrgangsméðhöndlun, aðgerðir í loftslagsmálum, heilbrigði vistkerfa á landi, í vatni og sjó, líffræðilega fjölbreytni og vernd náttúru- og menningarminja. Við stefnumótun og umhverfismat aðalskipulagstillögu fyrir Pingeyjarsveit verður tekið mið af þessum markmiðum. Sjá nánar í kafla 11 um umhverfismat.

### 3.2 Alþjóðasamningar

Eftirtaldir alþjóðasamningar geta átt við um endurskoðun aðalskipulagsins og verður í umhverfisskýrslu aðalskipulagstillögu gerð grein fyrir samræmi við þá, eftir því sem við á:

- Alþjóðasamþykkt um fuglavernd (París 1950).

- Rammasamningur Sameinuðu þjóðanna um loftslagsbreytingar (Río de Janeiro 1992).
- Samningur um líffræðilega fjölbreytni (Río 1992).
- Samningur um verndun menningar- og náttúruarfleifðar heimsins (C 42/1995).
- Samningur um verndun villtra plantna og dýra og lífsvæða í Evrópu (Bern 1979).
- Samþykkt um votlendi sem hafa alþjóðlegt gildi, einkum fyrir fuglalíf (Ramsar 1971).

### 3.3 Landsskipulagsstefna

[Landsskipulagsstefna 2015-2026](#) felur í sér stefnu ríkisins í skipulagsmálum og almenn sjónarmið til leiðbeiningar við skipulagsgerð sveitarfélaga. Henni er ætlað að tryggja heildarhagsmuni við gerð skipulagsáætlana sveitarfélaga og stuðla að sjálfbærri þróun. Einnig á landsskipulagsstefna að stuðla að samræmingu í stefnumótun ríkis og sveitarfélaga um þróun byggðar og landnýtingu.

Landsskipulagsstefna 2015-2026 nær til fjögurra viðfangsefna sem eru:

- Skipulag á miðhálandi Íslands
- Skipulag í dreifbýli
- Búsetumynstur og dreifing byggðar
- Skipulag á haf- og strandsvæðum

Undir þessum megin viðfangsefnunum fjórum eru markmið sem varða einstaka efnisþætti eða málaflokka eins og byggð, náttúruvernd, orkuvinnslu eða samgöngur. Bera þarf stefnu í nágildandi aðalskipulagi Pingeyjarsveitar saman við markmið landsskipulagsstefnu fyrir hvern efnisþátt og kanna hvort tilefni er til breytinga eða skýrari ákvæða um tiltekin atriði.

Skipulagsstofnun vinnur að viðauka við gildandi landsskipulagsstefnu, skv. [tilmælum umhverfis- og auðlindaráðherra](#), sem felst í nánari stefnumótun um skipulag byggðar og landnýtingar með tilliti til loftslagsmála, landslags og lýðheilsu og með hliðsjón af Heimsmarkmiðum Sameinuðu þjóðanna um sjálfbæra þróun. Kynnt hefur verið [lýsing fyrir mótun viðaukans](#) þar sem kemur fram að tillaga að viðauka verði kynnt á árinu 2020 og afgreidd á árinu 2021. Við endurskoðun aðalskipulags Pingeyjarsveitar verður gætt að samræmi við nýja landsskipulagsstefnu þegar hún er komin fram.

### 3.4 Byggðaáætlun

[Pingsályktun um stefnumótandi byggðaáætlun](#) fyrir árin 2018-2024 lýsir stefnu ríkisins í byggðamálum og er ætlað að stuðla að jákvæðri þróun byggða og að efla samkeppnishæfi þeirra sem og landsins alls.

Meginmarkmið byggðaáætlunarinnar er að jafna tækifæri allra landsmanna til atvinnu og þjónustu, jafna lífskjör og stuðla að sjálfbærri þróun byggðarlaga um land allt. Til að ná þessum markmiðum eru tilgreindar margvíslegar áherslur sem lúta m.a. að aðgengi að fjarskiptum og þjónustu, fjölbreyttum samgöngumátum, bættum almenningssamgöngum, aðgangi að raforku, orkuskiptum, aukinni fullvinnslu afurða í héraði, aukinni skógrækt og að náttúruvernd stuðli að eflingu byggða.

Við endurskoðun aðalskipulags Pingeyjarsveitar verður tekið mið af áherslum byggðaáætlunar og í umhverfisskýrslu aðalskipulagstillögu verður gerð grein fyrir samræmi við áætlunina.

### 3.5 Samgönguáætlun

Samgönguáætlun tekur til stefnu, fjáröflunar og útgjalda allra greina samgangna, þ.e. flugmála, vegamála og siglingamála, þ.m.t. almenningssamgangna, hafnamála, sjóvarna, öryggismála og umhverfismála samgöngugreina. Þar skal skilgreina það grunnkerfi sem ætlað er að bera meginþunga samgangna og gera grein fyrir ástandi og horfum í samgöngum í landinu.

Í [Samgönguáætlun 2019-2033](#) eru markmið um greiðar, öruggar og hagkvæmar og umhverfislega sjálfbærar samgöngur, sem og jákvæða byggðaþróun. Til að ná þeim markmiðum eru skilgreindar áherslur sem snúa m.a. að þjónustu í grunnnetinu, aðgengi hreyfihamlaðra, þörfum ferðaþjónustunnar, uppbyggingu og rekstri samgöngukerfisins, flutningsleiðum, vistvænum almenningssamgöngum, fjölbreyttum ferðamátum, öryggismálum, umhverfisvænum orkugjöfum, lágmörkun áhrifa samgangna/umferðar á loftgæði og hljóðvist við þjóðvegi í þéttbýli og styttingu ferðatíma innan skóla- og vinnusóknarsvæða.

Við endurskoðun aðalskipulags Pingeyjarsveitar verður tekið mið af áherslum samgönguáætlunar og í umhverfisskýrslu aðalskipulagstillögu verður gerð grein fyrir samræmi við áætlunina. Ef Alþingi afgreiðir [Samgönguáætlun 2020-2034](#) á vinnslutíma aðalskipulagstillögunnar, verður sú áætlun yfirfarin í stað þeirra sem nú er í gildi.

### 3.6 Rammaáætlun

[Áætlun um vernd og orkunýtingu landsvæða](#) (rammaáætlun) er gerð í samræmi við lög nr. 48/2011. Þar er virkjunarkostum raðað í orkunýtingarflokk, biðflokk og verndarflokk. Í 7. gr. laganna er tilgreint hvernig farið skuli með niðurstöðu verndar- og orkunýtingaráætlunar í skipulagi. Þar segir: *Verndar- og orkunýtingaráætlun er bindandi við gerð*

skipulagsáætlana. Sveitarstjórnir skulu samræma gildandi svæðis-, aðal- og deiliskipulagsáætlanir verndar- og orkunýtingaráætluninni innan fjögurra ára frá samþykkt hennar, sbr. þó 2. mgr.

Sveitarstjórnnum er heimilt að fresta ákvörðun um landnotkun samkvæmt verndar- og orkunýtingaráætlun í allt að tíu ár og skal tilkynna slíka ákvörðun til Skipulagsstofnunar innan árs frá samþykkt verndar- og orkunýtingaráætlunar. Skal meðan fresturinn stendur fara með þann kost eins og kosti í biðflokki. Að fresti liðnum skal skipulag viðkomandi svæðis samræmt þágildandi verndar- og orkunýtingaráætlun. Sveitarstjórn getur þó óskað eftir heimild Skipulagsstofnunar til þess að fresta að hámarki til þriggja ára í viðbót ákvörðun um landnotkun enda séu fyrir því gildar ástæður. Áður en Skipulagsstofnun tekur afstöðu til erindis sveitarstjórnar skal hún óska umsagnar verkefnisstjórnar skv. 8. gr. um erindið. Ákvörðun Skipulagsstofnunar um frestun er ekki kæránleg til þess ráðherra er fer með skipulagsmál.

Í [áætlun um vernd og orkunýtingu landsvæða](#) sem samþykkt var á Alþingi árið 2013, eru tveir virkjanakostir í Pingeyjarsveit, báðir í biðflokki: Hrafnabjargavirkjun A og Fljótshjnjúksvirkjun.

Í [tillögum verkefnisstjórnar 3. áfanga verndar- og orkunýtingaráætlunar 2013-2017](#), sem ekki hafa hlotið afgreiðslu Alþingis, bættust við virkjanakostir B og C í Hrafnabjargavirkjun en um leið voru allir virkjanakostirnir fjórir færðir í verndarflokk.

Orkustofnun hefur sent verkefnisstjórn 4. áfanga rammaáætlunar 43 virkjanahugmyndir sem ekki hafa áður verið teknar til meðferðar en engin þeirra er innan Pingeyjarsveitar.

## 3.7 Áætlanir og stefna um flutningskerfi raforku

Orkustofnun samþykkti [Kerfisáætlun Landsnets 2019-2028](#) í febrúar 2020. Í áætluninni kemur fram að í árslok 2017 bættist við 220 kV tenging inn á svæðið frá Kröflu yfir á Peistareyki og áfram að Bakka við Húsavík og að mögulegt sé að bæta við notkun þar. Samkvæmt áætluninni stendur til að styrkja meginflutningskerfið á Norður- og Norðausturlandi með lagningu þriggja nýrra 220 kV lína á milli Blöndu og Fljótisdals og talið er að með tilkomu þeirra muni aflgeta afhendingarstaða lagast til muna. Tvær þessara lína, Kröflulína 3 og Hólasandslína 3, eru á framkvæmdaáætlun Landsnets en sú þriðja, Blöndulína 3, mun fara á framkvæmdaáætlun næstu kerfisáætlunar, en áætlað er að framkvæmdir við hana munu hefjast árið 2023.

Í kjölfar spennusetningar Hólasandslínu 3 verður Laxárlína 1 sem byggð var árið 1953 rifin. Gert er ráð fyrir því að Peistareykjalína 2 sé arftaki Laxárlínu 1 og þjónar þá Laxárvirkjun aðallega Norðausturlandi en þó með tengingu við meginflutningskerfið um 220/66 kV kerfið á Peistareykjum til Kröflu. Húsavíurlína 1 frá Laxá til Húsavíkur er 33 kV lína sem orðin er tæplega 70 ára gömul, byggð 1948 og ljóst að endurnýja þarf línuna á næstu árum. Samkvæmt kerfisáætlun er áætlað að leysa það vandamál með því að tengja Húsavík við nýtt iðnaðarhverfi á Bakka sem verður tengdur 220 kV línu frá Peistareykjum og er það verkefni á framkvæmdaáætlun.

## 3.8 Aðgerðaáætlun í loftslagsmálum

Orkuskipti í samgöngum og átak í kolefnisbindingu eru tvö helstu áhersluatriði [Aðgerðaáætlunar í loftslagsmálum 2018-2030](#). Orkuskipti snúa að fráhrarfi frá kolefniseldsneyti í bílum og skipum en kolefnisbinding

verði með aukinni skógrækt, landgræðslu og endurheimt votlendis. Settar eru fram 33 aðgerðir stjórnvalda í loftslagsmálum sem eiga að stuðla að því að minnka losun og auka kolefnisbindingu. Í sameiningu eiga þær að leiða til þess að Ísland geti staðið við skuldbindingar skv. Parísarsamningnum til 2030 og náð markmiðum ríkisstjórnarinnar um kolefnishlutleysi 2040.

Í greinargerð áætlunarinnar segir m.a. (bls. 20): *Fáar þjóðir hafa eins góð tækifæri og Íslendingar til að draga úr losun vegna landnotkunar og efla kolefnisbindingu í gróðri og jarðvegi. Með aldalangri gróðurhagnun og jarðvegseyðingu hefur landið misst gífurlegan kolefnisforða í jarðvegi og gróðri. Mikil framræsla votlendis á 20. öld veldur því að veruleg losun koldíoxíðs er úr þurrkuðum mómýrum. Hægt er að draga úr þeirri losun með endurheimt votlendis og hægt er að binda kolefni úr andrúmslofti með landgræðslu og skógrækt.*

Aðgerðir vegna orkuskipta í samgöngum byggjast margar á hagrænum hvötum við endurnýjun bíla og annarra samgöngutækja og banni við nýskráningu dísel- og bensínbifreiða eftir 2030, þó með möguleika á undanþágum í sérstökum tilfellum, s.s. út frá byggðasjónarmiðum.

Það er því ljóst að gert er ráð fyrir verulegum breytingum í þessum málaflokki innan gildistíma endurskoðaðs aðalskipulags og að aðalskipulag hefur mikilvægu hlutverki að gegn við að marka línur fyrir viðnám gegn loftslagsbreytingum og aðlögun að þeim.

### 3.9 Áætlanir um meðhöndlun úrgangs

[Landsáætlun um meðhöndlun úrgangs 2013–2024](#) er unnin á grundvelli laga um um meðhöndlun úrgangs.<sup>1</sup> Í henni er fjallað um leiðir til að draga úr úrgangi, endurnýta, endurvinnna og farga. Lögð er áhersla á

<sup>1</sup> [Lög um meðhöndlun úrgangs nr. 55/2003.](#)

lífsferilshugsun<sup>2</sup> í allri stefnumótun og ákvarðanatöku um úrgangsmál og bent á tengsl loftslagsbreytinga og úrgangsmála. Landsáætlun er sveitarfélögum til leiðbeiningar við gerð svæðisbundinna áætlana í úrgangsmálum.

Í [Svæðisáætlun um meðhöndlun úrgangs á Norðurlandi 2015-2026](#) eru settar fram megináherslur sveitarfélaga á Norðurlandi í úrgangsmálum. Þær snúa að auknu samstarfi sveitarfélaga í úrgangsmálum, bættri skráningu á magni og afdrifum úrgangs, að nýtt sé besta fánleg tækni við endurvinnslu og förgun, að forvarnir, endurnotkun og endurvinnsla séu í forgangi og förgun síðasti valkostur. Stefnt er að aukinni jarðgerð og að urðun lífræns úrgangs verði alfarið hætt fyrir árslok 2020. Jarðgerðarstöðin í Eyjafirði taki við lífrænum úrgangi frá öllu Norðurlandi, þ.m.t. sláturúrgangi. Sjá nánar um úrgangsmál í Pingeyjarsveit í kafla 10.2.

### 3.10 Náttúruminjasrá

Samkvæmt 13. gr. [laga um náttúruvernd](#) skal umhverfis- og auðlindaráðherra gefa út náttúruminjasrá eigi sjaldnar en á fimm ára fresti. Náttúruminjasrá skiptist í þrjá hluta: A-hluti er skrá yfir náttúruminjar og svæði sem hafa verið friðlýst eða friðuð. B-hluti er framkvæmdaáætlun náttúruminjaskrár þ.e. skrá yfir þær náttúruminjar sem Alþingi hefur ákveðið að setja í forgang um friðlýsingu eða friðun á næstu fimm árum og C-hluti er skrá yfir náttúruminjar sem ástæða þykir til að friðlýsa eða friða.

<sup>2</sup> „Lífsferilshugsun felur í sér að við ákvarðanatöku er jafnan reynt að finna bestu leiðirnar út frá því hvernig lágmarka megi neikvæð áhrif viðkomandi ákvörðunar á umhverfi og samfélag að teknu tilliti til allra hluta lífsferils þess viðfangsefnis sem ákvörðunin snýst um, jafnt til hönnunar, vinnslu hráefna, framleiðslu, dreifingar, notkunar eða neyslu, endurvinnslu, endurnýtingar og förgunar.“ (Landsáætlun um meðhöndlun úrgangs 2013–2024)

Í endurskoðuðu aðalskipulagi Pingeyjarsveitar verður gerð grein fyrir friðuðum og friðlýstum svæðum (A-hluta) og svæðum á [eldri náttúruminjaskrá](#) (nú C-hluti) sem og tillögum Náttúrufræðistofnunar að [svæðum á framkvæmdaáætlun \(B-hluta\) náttúruminjaskrár](#) en þær tillögur hafa ekki hlotið afgreiðslu. Hverfisvernd í aðalskipulaginu verður yfirfarin m.t.t. þessara tillagna.

Í [Náttúruverndaráætlun 2009-2013](#) sem var samþykkt á Alþingi árið 2010 á grundvelli eldri laga eru engin svæði í Pingeyjarsveit.

### 3.11 Áætlun um innviði til verndar náttúru og minja

Í [Landsáætlun um uppbyggingu innviða til verndar náttúru og menningarsögulegum minjum 2018–2029](#) eru sett markmið um stýringu og sjálfbæra þróun, vernd náttúru og menningarsögulegra minja, öryggismál, skipulag og hönnun og ferðamannaleiðir. Í áætluninni segir um skipulagsgerð sveitarfélaga: *Við gerð aðalskipulags sveitarfélaga verði lítið til leiðbeinandi verkfæra eins og afþreyingarrófs (ROS). Þannig verði leitast við að skilgreina mismunandi eðli ferðamannastaða og -svæða, til að mynda staða sem geti tekið á móti mjög miklum fjölda ferðamanna, staða sem þurfi að vernda gagnvart umferð ferðamanna og staða sem höfði til ákveðinna tegunda ferðamennsku. Mótun verði viðmið varðandi skilgreiningu á eðli staða við aðalskipulagsgerð. Einnig segir: Sveitarfélög, að höfðu samráði við viðkomandi stofnanir, fjalli í aðalskipulagsgerð sinni um ferðamannastaði þar sem fram komi hvaða staðir í náttúrunni og hvaða menningarsögulegu minjar eigi að höfða til mismunandi hópa ferðamanna. Hvað varðar miðhálandið verði tryggt að fylgt sé ákvæðum landsskipulagsstefnu við ákvarðanir um uppbyggingu staða. Jafnframt er markmið um að áttak verði gert í að ljúka deiliskipulagi á þeim svæðum sem eru undir mestu álagi af umferð ferðamanna.*

Mótun stefnu um ferðaleiðir og áfanga-/áningarstaði verður hluti af endurskoðun aðalskipulags Pingeyjarsveitar og verður hún sett í samhengi við framangreinda áætlun.

### 3.12 Vegvísir í ferðapjónustu

[Vegvísir í ferðapjónustu](#) var settur fram árið 2015 í samstarfi Stjórnstöðvar ferðamála, Atvinnuvega- og nýsköpunarráðuneytis og Samtaka ferðapjónustunnar. Þar er lögð áhersla á sjö lykilþætti: Samhæfingu, jákvæða upplifun ferðamanna, áreiðanleg gögn, náttúruvernd, hæfni og gæði, aukna arðsemi og dreifingu ferðamanna. Það er einkum stefna um náttúruvernd og dreifingu ferðamanna sem snertir endurskoðun aðalskipulagsins.

Vegvísirinn gerir ráð fyrir að áfangastaðir ferðamanna verði skilgreindir í aðalskipulagi og að á þeim verði hugað að náttúru- og minjavernd, sjálfbærni, þjónustu, landvörslu, viðhaldi og uppbyggingu sem fellur vel að landslagi. Tekið er fram að ef gögn bendi til að ferðamannasvæði nálgist þolmörk sé lagt til að umferð ferðamanna verði stýrt þar sem við á, til að vernda náttúru og minjar, til að dreifa álagi og með hliðsjón af öryggissjónarmiðum.

Tekið verður mið af vegvísinum við mótun stefnu um ferðaleiðir og áfangastaði við endurskoðun aðalskipulags Pingeyjarsveitar.

### 3.13 Svæðisskipulag háhitasvæða

[Svæðisskipulag háhitasvæða í Pingeyjarsýslum 2007-2025](#)<sup>3</sup> var unnið í tengslum við orkufrekan iðnað við Húsavík. Það nær yfir það land Pingeyjarsveitar, Skútustaðahrepps og Norðurþings sem liggur utan marka miðhálandis eins og þau mörk voru í svæðisskipulagi

<sup>3</sup> Svæðisskipulagið var staðfest í janúar 2008.

miðhálandisins 2015.<sup>4</sup> Í svæðisskipulagi háhitasvæða er sett fram stefna um verndun og nýtingu jarðhita og flutningslínur rafmagns á öllu skipulagssvæðinu sem og vegi á milli virkjanasvæða. Afmörkuð eru orkuvinnslusvæði sem ná yfir Þeistareyki, Gjástykki, Kröflu og Bjarnarflag. Þeistareykir og hluti Gjástykkis eru innan Pingeyjarsveitar en tvö síðarnefndu svæðin innan marka Skútustaðahrepps. Gildandi aðalskipulag sveitarfélagsins (2010-2022) hefur innleitt stefnu og ákvæði svæðisskipulagsins. Ef við endurskoðun aðalskipulagsins nú koma fram tillögur að breytingum á stefnu og ákvæðum svæðisskipulagsins getur það kallað á breytingu á því. Fjallað verður um slíkar breytingar, ef til koma, í umhverfismati nýrrar aðalskipulagstillögu.

### 3.14 Sóknaráætlun Norðurlands eystra

[Sóknaráætlun Norðurlands eystra 2020-2024](#) dregur upp mynd af eftirsóknarverðri stöðu landshlutans í lok tímabilsins og setur fram markmið sem stuðla að þeirri mynd. Markmiðin eru flokkuð undir þrjú svið, atvinnu og nýsköpun, menningu og umhverfismál.

Helstu markmið áætlunarinnar á sviði atvinnu og nýsköpunar, þar sem aðalskipulag gæti haft hlutverki að gegna við framfylgd varða t.d. góðar samgöngur, þrífasa rafmagnstengingu, ljósleiðaratengingu fyrir alla, eflingu atvinnustarfsemi sem ekki er orkufrek, mengandi eða einhæf, fjölgun sérfræðistarfa á vegum hins opinbera, fjölgun starfa í skapandi greinum, aukna og betri orkunýtingu með sérstakri áherslu á jarðvarma, nýsköpun í matvælatækni og velferðartækni.

Helstu markmið áætlunarinnar á sviði menningar, þar sem aðalskipulag gæti haft hlutverki að gegna við framfylgd, varða t.d. tengingu menningar og ferðaþjónustu, kynningu og miðlun á menningararfleið svæðisins og

<sup>4</sup> Svæðisskipulag miðhálandis 2015 féll úr gildi árið 2016 þegar Alþingi samþykkti tillögu að þingsályktun um landsskipulagsstefnu 2015-2026.

eflingu menningartengdrar ferðaþjónustu utan háannar og betri tengingu ferðamanna við sögu svæðisins.

Helstu markmið áætlunarinnar á sviði umhverfismála, þar sem aðalskipulag gæti haft hlutverki að gegna við framfylgd, varða t.d. eflingu vistvænna samgangna, aukna rafbílavæðingu og uppsetningu hleðslustöðva, lagningu göngu- og hjólastíga, bætt frárennismál, aukna og samræmda flokkun á sorpi, minni sóun og aukna endurnýtingu, uppsetningu lífmassavers, förgun sorps sem næst upprunastað, minni urðun sorps, minni notkun jarðefnaeldsneytis, minna kolefnisspor, aukna trjárækt og aðra bindingu kolefnis, vernd vatnsauðlinda, minna brot á ósnortnu landi, kortlagningu viðkvæmra náttúrusvæða og kortlagningu mögulega orkugjafa og stefnumótun um nýtingu þeirra.

Við endurskoðun aðalskipulags Pingeyjarsveitar verður farið fyrir hvernig vinna má að framgangi þessara markmiða í gegnum skipulag sveitarfélagsins.

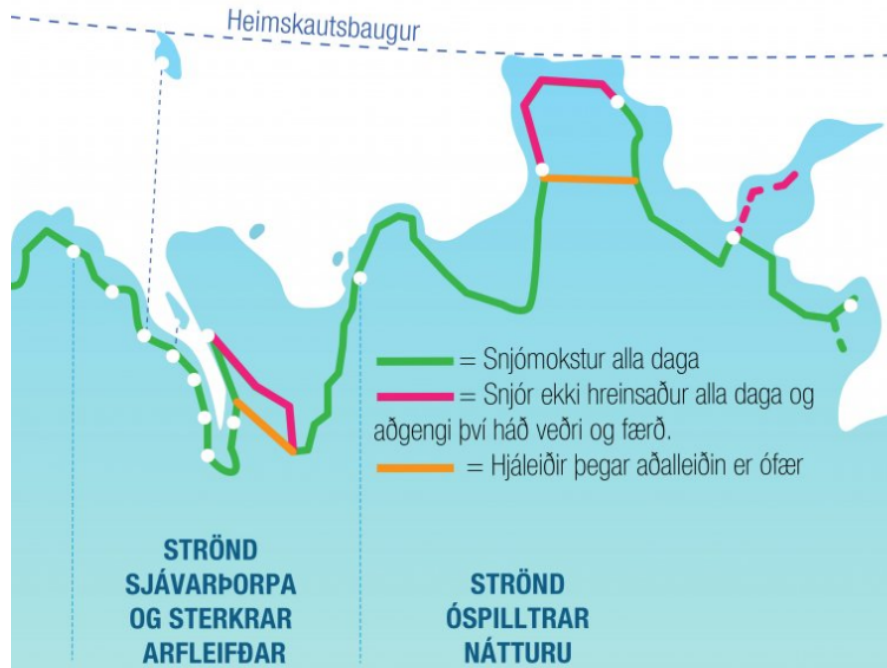
### 3.15 Áfangastaðaáætlun Norðurlands

[Áfangastaðaáætlun Norðurlands](#) var unnin af Markaðsstofu Norðurlands á á vegum Ferðamálastofu og gefin út 2018. Verkefninu er ætlað að skipuleggja og samhæfa þróun og stýringu á öllum þeim þáttum sem geta haft áhrif á upplifun ferðamanna á áfangastaðinn Norðurland, þ.m.t. þörfum gesta, heimamanna, fyrirtækja og umhverfis. Grunnmarkmið áætlunarinnar er að allir hagsmunaaðilar á svæðinu sjái Norðurland sem eina heild og vinni sameiginlega til að ná þeim markmiðum sem sett eru fram.

Framtíðarsýn áætlunarinnar er að Norðurland standi fyrir einstaka og fjölbreytta náttúru, vetrarupplifun, dýralíf, sögu, menningu og listir og einstaka viðburði. Einnig að aukning verði á vægi ferðaþjónustu allt árið

sem tryggja uppbyggingu innviða, greiðar samgöngur, fleiri heilsársstörf og meiri framlegð í greininni.

Aðal verkefni áætlunarinnar er [Norðurstrandarleið](#) (The Arctic Coast Way) og liggur hluti hennar í gegnum Pingeyjarsveit.



Eystri hluti Norðurstrandarleiðar (skjáskot af <https://www.arcticcoastway.is/is>)

Með tilkomu leiðarinnar má reikna með auknum ferðamannstraumi um á Norðausturland, bæði eftir leiðinni sjálfri og mögulega hringleiðum eða slaufum sem tengjast henni. Tilfni er því til að skoða mögulega tengingu annarra ferðaleiða um Pingeyjarsveit við Norðurstrandarleið.

Í áfangastaðaáætluninni eru skilgreindir helstu seglar Norðurlands og tveir þeirra eru í Pingeyjarsveit: Goðafoss og Aldeyjarsfoss. Einnig eru skilgreind

forgangsverkefni og á því undirsvæði áætlunarinnar sem Pingeyjarsveit tilheyrir (Mývatn-Húsavík-Pingeyjarsveit) er innviðauppbygging á Þeistareykjum.

Auk forgangsverkefna er í áfangastaðaáætluninni listi yfir verkefni sem tilnefnd voru sem forgangsverkefni en komust ekki á 15 verkefna forgangslistann. Þ.á m. voru eftirfarandi verkefni í Pingeyjarsveit, en hafa þeir í huga að ekki er búið að hvorki er búið útfæra verkefni né ræða við landeigendur.

- Áframhaldandi uppbygging við Goðafoss vestan megin, öryggis- og aðstöðu vegna.
- Uppbygging við Aldeyjarsfoss, bætt aðgengi og öryggi, WC, vernda svæðið.
- Vegabætur á Bárðardalsvegi vestri (sem er hluti af Sprengisandsleið).



### 3.16 Stefna Pingeyjarsveitar

Umfangsmikil greining og stefnumótun stendur yfir á vettvangi Nýsköpunar í norðri, sem er samstarfsverkefni Pingeyjarsveitar og Skútustaðahrepps í aðdraganda kosningar um sameiningu (sjá <https://www.thingeyingur.is/is>).

Stefna Pingeyjarsveitar í málefnum sem varða aðalskipulag kemur fram í [gildandi aðalskipulagi](#). Þar segir:

*Meginmarkmið aðalskipulags Pingeyjarsveitar verður að leita leiða og skapa aðstæður til að snúa þróuninni við hvað varðar fækkun íbúa og að fjölga atvinnutækifærum án þess að núverandi gæði sveitarfélagsins raskist.*

- *Til að ná þessu markmiði þarf að leggja sérstaka áherslu á eftirfarandi þætti:*
- *Að þróa þéttbýliskjarna sveitarfélagsins, standa vörð um góða grunnþjónustu og bæta hana enn fremur, þannig að svæðin muni áfram laða að sér bæði fyrirtæki og fólk.*
- *Að styðja þróun í landbúnaði og jafnframt að veita svigrúm fyrir ýmsa aukastarfsemi á landbúnaðarsvæðum og víðar, sem nýttjar auðlindir og kosti svæðisins, t.d. í ferðaþjónustu.*
- *Að gefa svigrúm fyrir atvinnusköpun með nýtingu háhita og orkuvinnslu á Peistareykjasvæðinu og víðar, til hagsbóta fyrir íbúa Pingeyjarsveitar og héraðsins alls.*
- *Að bæta umferðaröryggi og almenningsamgöngur árið um kring og að bæta fjarskiptakerfin þannig að allir íbúar og fyrirtæki geti nýtt sér internet o.fl. með nútímalegum hætti.*
- *Að varðveita sérstakar náttúru- og menningarmínjar og kynna þær til gagns og gleði fyrir heimamenn og ferðamenn. Þess skal gætt að viðhalda landslagsheildum eins og framast er kostur.*

- *Að halda áfram landgræðslu og skógrækt til að vinna gegn jarðvegsrofi og fegra landið.*

Sveitarstjórn hefur samþykkt að móta umhverfisstefnu samhliða mótun aðalskipulagsins.

### 3.17 Áform landeigenda

Gerð var könnun um áform landeigenda meðan þessi lýsing var í mótun. Flest svör tengdust skógrækt en þar á eftir komu áform um íbúðar- og frístundabyggð.

Einnig komu fram áform um efnistökusvæði, verslun- og þjónustu og ábending um bættar reiðleiðir.

Unnið verður úr svörunum við endurskoðun aðalskipulagsins.

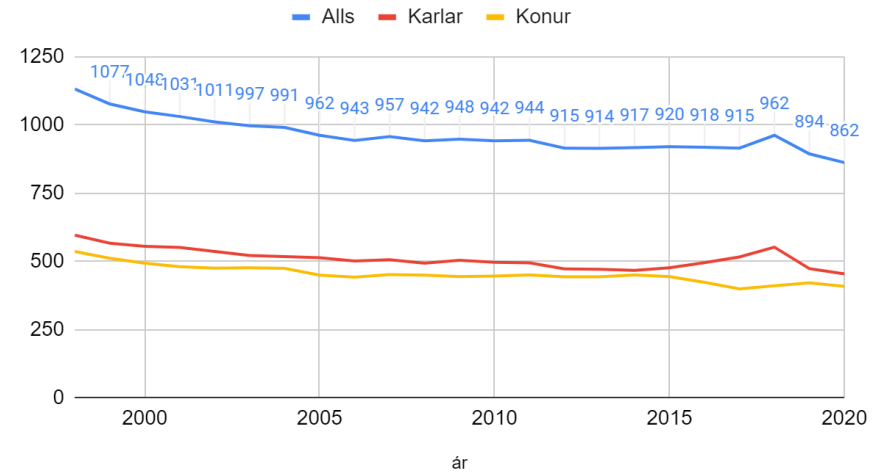
## 4 Búseta og húsnæði

### 4.1 Þróun íbúafjöldans

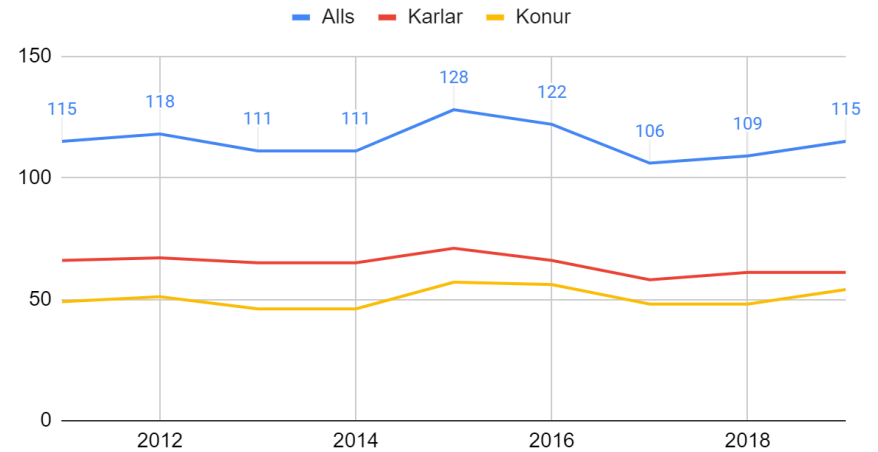
Þegar horft er á árabilið 1998 - 2020 (tölur miðast við 1. janúar) sést að íbúafjöldinn hefur sigið niður á við. Karlar eru nokkru fleiri en konur.

Íbúafjöldi á Laugum er á myndinni fyrir neðan, sem sýnir árin 2011-2019.

Mannfjöldi í Þingeyjarsveit 1998-2020

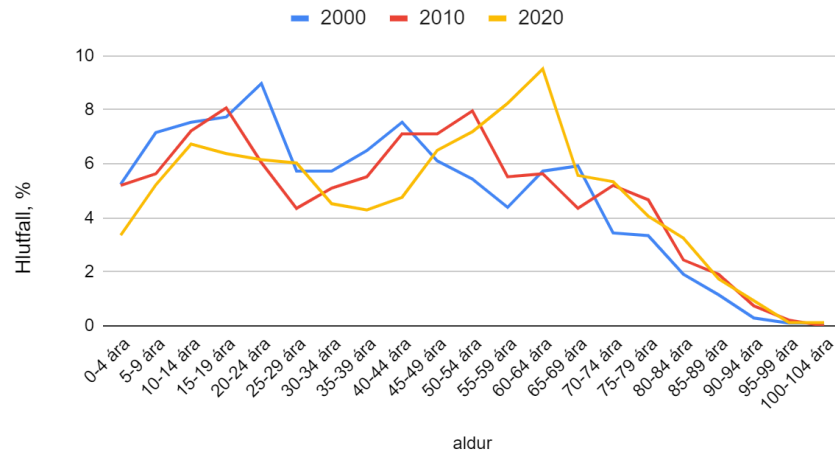


Íbúafjöldi á Laugum 2011-2019



Þegar rýnt er nánar í aldersdreifinguna sést áhugaverð þróun. Á myndinn hér fyrir neðan sést hve hátt hlutfall alls íbúafjöldans er á hverju 5 ára aldersbili. Bláa línan fyrir aldamótaárið 2000 skýtur upp kryppu fyrir aldurshópinn 40-44 ára sem segir að þá hafa íbúar á því aldersbili verið fremur fjölmennir. Árið 2010 (rauð lína) hefur kryppan færst tíu ár til hægri og aftur árið 2020 (gul lína) færir hún sig um 10 ár. Þetta bendir til þess að umræddur aldurshópur hafi einfaldlega verið um kyrrt og elst eins og vænta má. Það að toppurinn fyrir 60-64 ára rís svona hátt er að hluta vegna þess að lægra hlutfall er í yngri aldurshópum og þar með vegur þessi aldurshópur þyngra. Þessi hópur kemst á eftirlaunaaldur á næstu árum og má þá búast við að gula línan á efri myndinni rísi á ný.

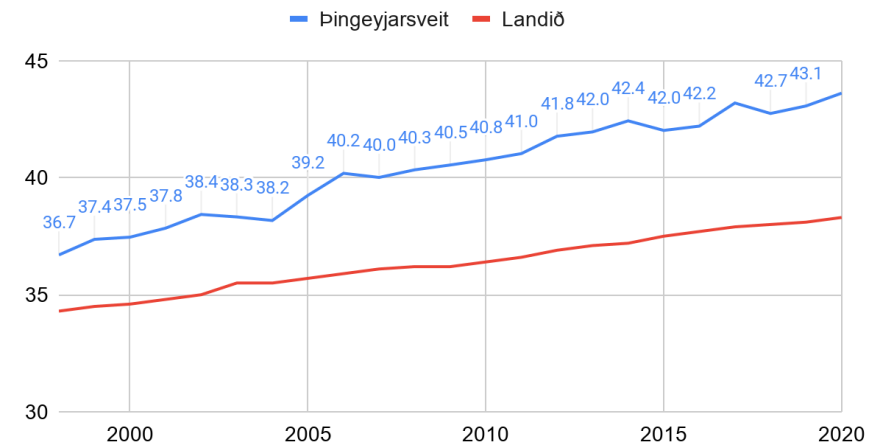
Hlutfall eftir 5 ára aldersbilum



## 4.2 Meðalaldur

Meðalaldur íbúa hækkar nokkuð stöðugt á tímabilinu. Hækkunin er u.þ.b. 0,3 ár á ári. Á sama tíma hefur meðalaldur landsmanna allra hækkað að jafnaði um 0,18 ár ári.

Meðalaldur íbúa



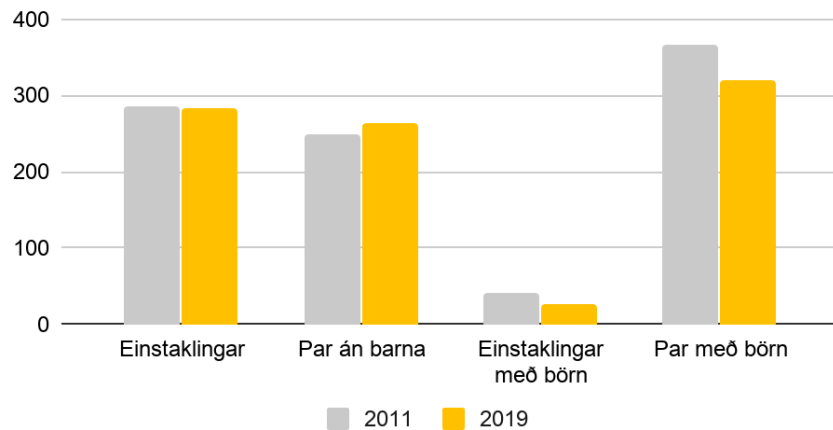
### 4.3 Fjölskyldugerðir

Almennt á landinu búa fleiri einir en gerðu í upphafi áratugarins en þessi fjölgun hefur ekki orðið í Pingeyjarsveit. Þessa gætir sérstaklega þar sem ungt fólk hefur flust að t.d. vegna starfa við ferðapjónustu. Í Pingeyjarsveit hefur fjöldi einstaklinga staðið í stað, sem jafngildir nokkurri hlutfallslegri fjölgun því heildarfjöldinn er lægri.

Hafa þarf í huga að ungmenni, 18 ára og eldri, sem eru ekki í sambúð, teljast sérstök fjölskylda og stór hluti þeirra býr í foreldrahúsum.

Mikilvægt er að íbúðargerðir endurspegli þarfir íbúanna og að þróun í samsetningu íbúðargerða sé í takti við þróun samfélagsins.

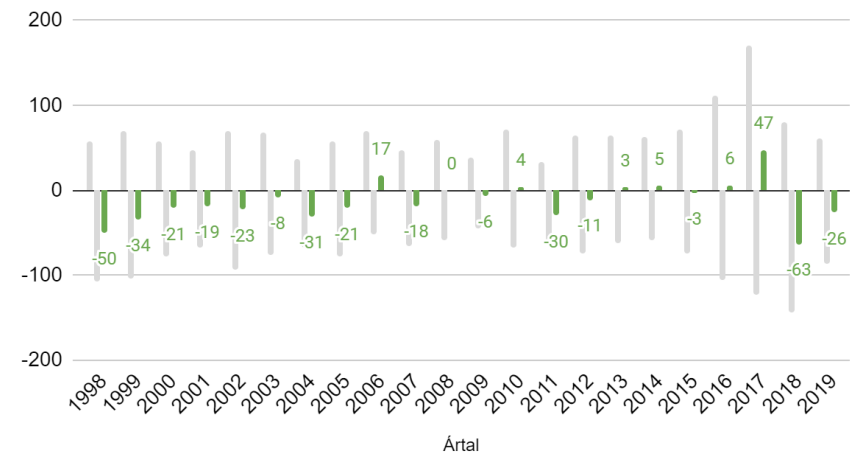
Mannfjöldi í Pingeyjarsveit eftir fjölskyldugerðum



### 4.4 Aðfluttir og brottfluttir

Lengst af hafa brottfluttir verið fleiri en aðfluttir yfir sveitarfélagamörkin. Mikill fjöldi aðfluttra árið 2017 og að sama skapi brottfluttra árið eftir er vegna framkvæmda við Þeistareykjavirkjun. Á myndinni hér fyrir neðan sýna gráu súlurnar fjölda aðfluttra (upp) og brottfluttra (niður) en þær grænu sýna mismuninn.

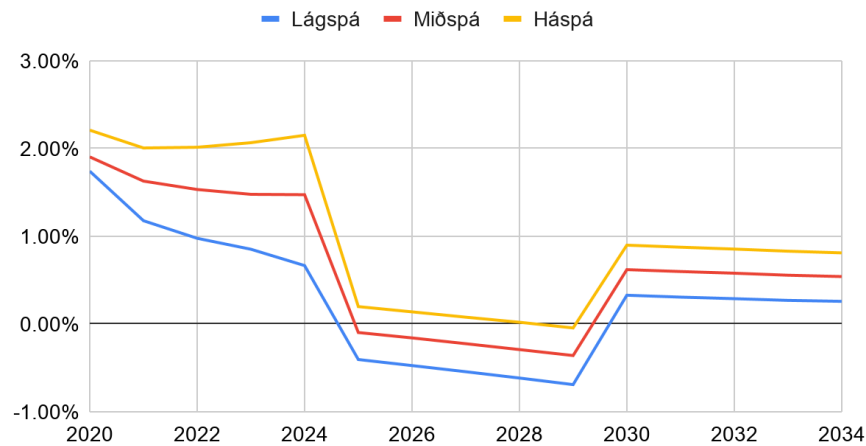
Búferlaflutningar yfir sveitarfélagamörk



## 4.5 Mannfjöldaspár

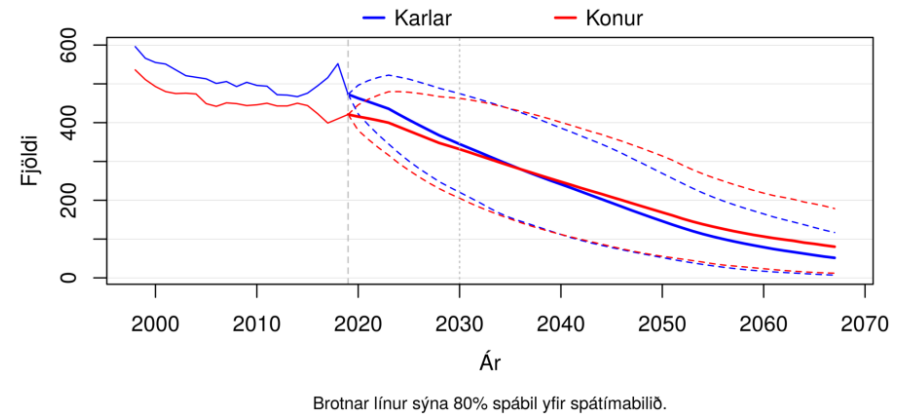
Hagstofan gefur út spá um þróun mannfjöldans á landsvísu. Samkvæmt spá sem var uppfærð 19.10.2018 verður árleg fjölgun íbúa nokkuð ójöfn á næstu árum. Myndin hér fyrir neðan sýnir breytingu milli ára samkvæmt spánni.

Mannfjöldaspá Hagstofunnar fyrir landið allt



Meðal þátta sem hafa áhrif á spána er fjöldi aðfluttra og brottfluttra en hann ræðst að hluta af hagsveiflu.

[Byggðastofnun útbýr mannfjöldaspár fyrir hvert sveitarfélag.](#) Myndin hér fyrir neðan sýnir spá fyrir Pingeyjarsveit í skýrslu sem gefin var út í september 2019. Brotalínur sýna 80% spábil, þ.e. 80% líkur eru taldar á því að raunveruleg þróun verði innan brotalínanna. Athuga ber að fjöldi karla og kvenna er sýndur og heildarfjöldinn því summa línanna tveggja.



Af þessum spám má ráða að veruleg fjölgun til lengri tíma litið sé fremur ólíkleg nema breyting verði á forsendum. Helsta viðfangsefnið er því að laða að nýja íbúa en jafnframt að takast á við óvissu og breytileika í fjölda íbúa.

Vonir eru bundnar við að með jarðgöngum í gegnum Vaðlaheiði muni fólk sjá sér hag í því að búa í Pingeyjarsveit en sækja vinnu á Akureyri, líkt og gerst hefur í Eyjafjarðarsveit og í Svalbarðsstrandarhreppi.

## Byggðafesta

Í áhugaverðri greiningu Byggðastofnunar á byggðafestu og búferlaflutningum eru skoðaðir þeir þættir sem ráða mestu um búferlaflutninga í bæjum og þorpum á Íslandi en sambærileg greining á byggðafestu í dreifbýli er væntanleg. Fram kemur að aldur, félagsleg tengsl og eignarhald á húsnæði skiptir miklu máli. Hins vegar eru fjórir þættir skoðaðir sérstaklega sem lúta að umgjörð búsetunnar:

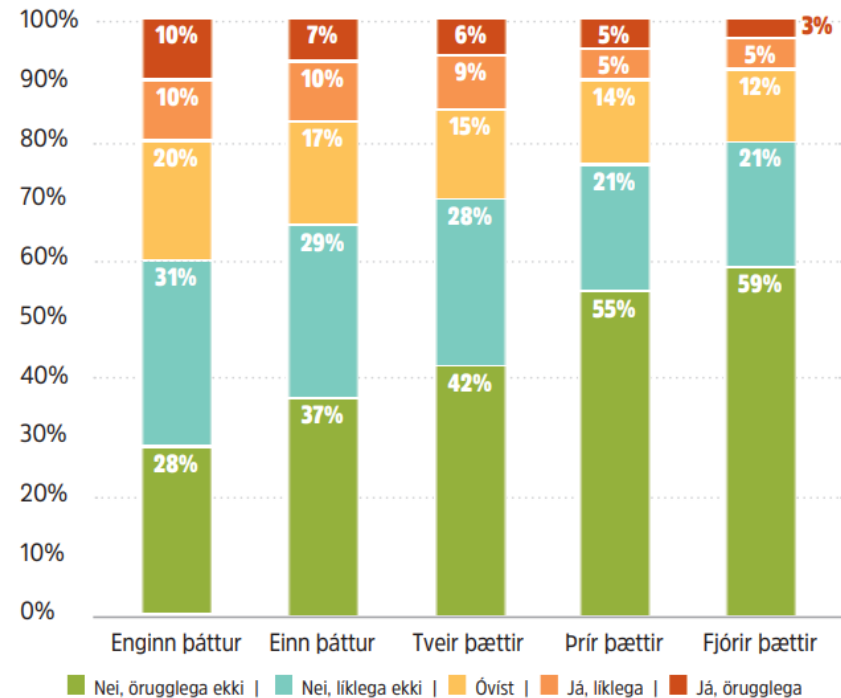
- Hús íbúans
- Samfélag staðarins
- Staðurinn sjálfur
- Náttúra og umhverfi

Sýnt er fram á að búsetufyrirætlanir ráðast mjög af því hve margir af þessum fjórum þáttum skipta íbúann máli (sjá mynd hér til hliðar).

Einnig koma fram helstu ástæður þess að fólk hyggst flytja á brott en þar vega þyngst eftirtalin atriði:

- Atvinnutækifæri íbúans og maka
- Aðgengi að menningu og afþreyingu
- Tækifæri barns til menntunar
- Aðgengi að heilbrigðisþjónustu
- Aðgengi að verslun og þjónustu
- Eigin tækifæri íbúans til menntunar

Áðurnefndir fjórir þættir tengjast beint viðfangsefnum aðalskipulags og má ætla að skipulagið geti haft veruleg áhrif á þá.



**MYND 26 |** Áætlanir um búferlaflutninga á næstu 2-3 árum eftir því hversu margir þættir staðartengsla skipta þau miklu máli

Mynd úr skýrslu Byggðastofnunar um byggðafestu og búferlaflutninga (Þóroddur Bjarnason o.fl., 2019. Byggðastofnun)

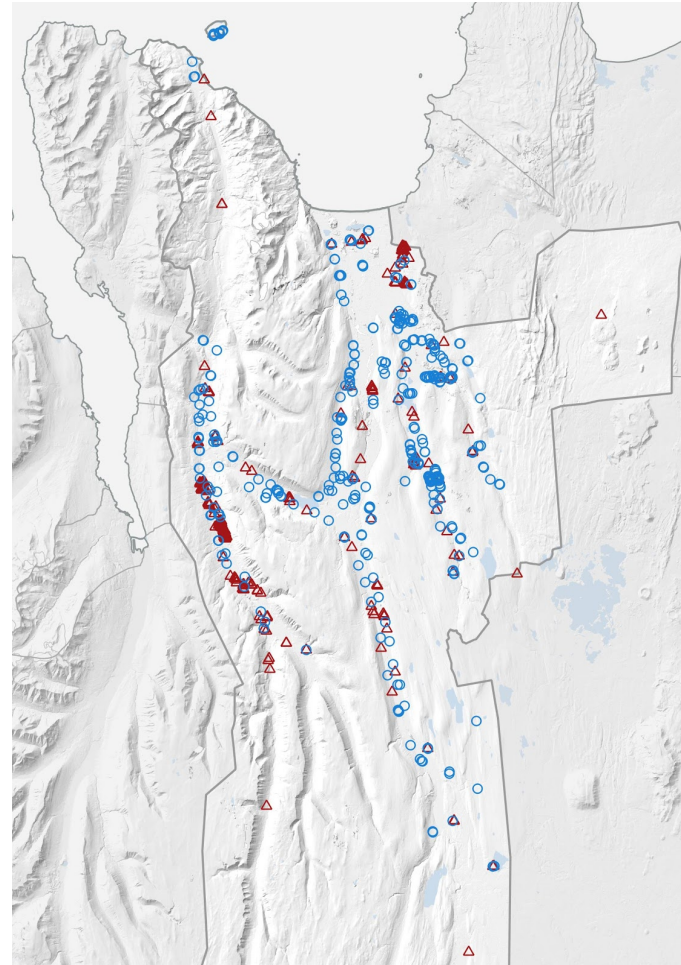
## 4.6 Búsetumynstur

Búseta í Pingeyjarsveit er að langmestu leyti á landbúnaðarsvæðum en 115 íbúar búa í þéttbýli á Laugum, 27 í þéttbýlinu í Aðaldal og 26 á Stórutjörnum. Þessar tölur eru frá Þjóðskrá og innifela alla sem hafa kennitölu og dvalarrétt, þá mögulega einnig þá sem hafa tímabundið aðsetur.

Byggð á landbúnaðarsvæðum er dreifð eins og myndin til hliðar sýnir, og þar af leiðandi er hún mjög dreifð. Íbúar þurfa því fara nokkuð langar vegalengdir til að sækja þjónustu eða hitta hver annan.

Frístundahús eru flest í Fnjóskadal og Aðaldal.

Stefna um íbúðar- og frístundahús á landbúnaðarsvæðum ræður miklu um búsetumynstur í dreifbýli og verður hún tekin til endurskoðunar. Í skipulagsreglugerð er kveðið á um að fjallað skuli um þróun þéttbýlis, helstu einkenni einstakra þéttbýlisstaða, samspili þeirra og hlutverkaskiptingu. Einnig um ástæður þess að staðir sem eru undir skilgreindum stærðarviðmiðum séu skilgreindir sem þéttbýli, samkvæmt ákvörðun sveitarstjórnar.

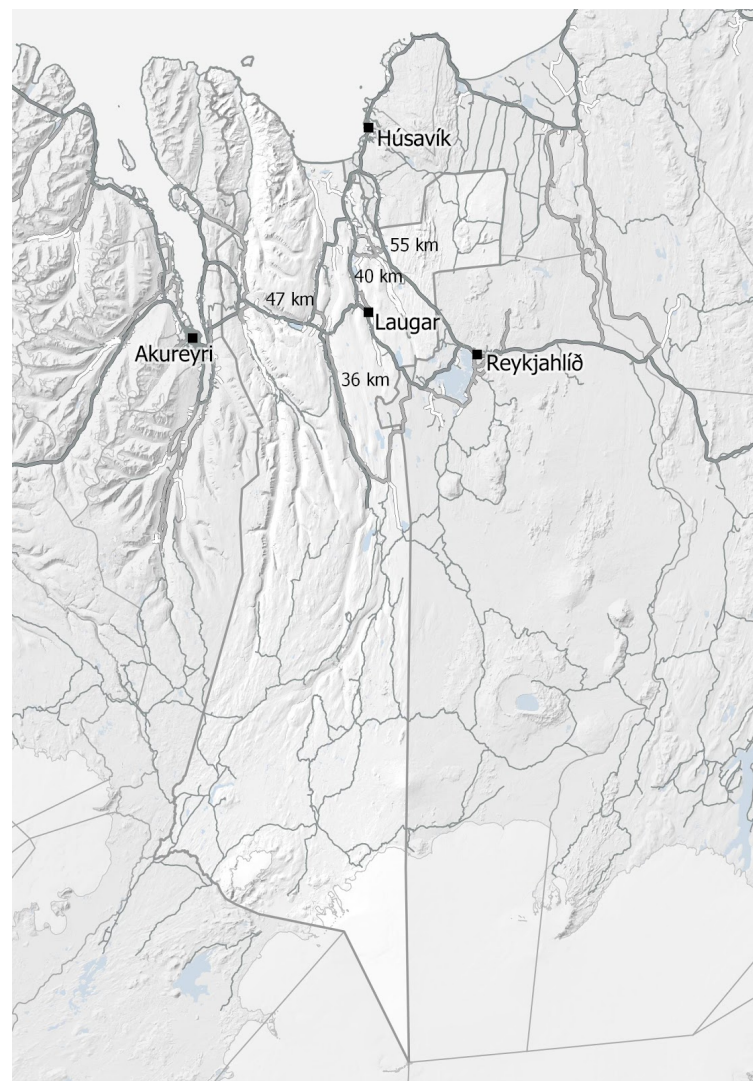


Íbúðarhús (bláir hringir) og frístundahús og fjallaskálar (rauðir þríhyrningar). Myndin er byggð á gögnum Þjóðskrár og þar kann að vanta stöku hús.

## 4.7 Tengingar milli byggðakjarna

Tengingar við stærri þéttbýlisstaði í nágrannasveitarfélögum eru Pingeyjarsveit mikilvægar. Leiðin frá Laugum til Akureyrar er 47 km löng eftir tilkomu Vaðlaheiðarganga en Húsavík er í 40 km fjarlægð. Milli Reykjahlíðar og Lauga eru 36 km.

Heilsugæsla og dagvöruverslun er á Laugum en íbúar þurfa að sækja sérhæfða þjónustu og aðrar verslanir til Akureyrar eða Húsavíkur.





## 4.8 Húsnæði og lóðir

Íbúðir í sveitarfélaginu voru árið 2019 alls 457, þar af 384 í einbýli og um 80% eigna yfir 100 m<sup>2</sup>. Þrír íbúðakjarnar eru í sveitarfélaginu; á Laugum, Aðaldal og Stórutjörnum. [Húsnæðisáætlun var samþykkt í apríl 2019.](#)

Í útleigu eru a.m.k. 32 íbúðir, þar af 13 í eigu sveitarfélagsins sem starfsfólk þess hefur forgang að. Nokkuð er um íbúðir sem standa auðar eða eru aðeins nýttar hluta af ári en fjöldi þeirra hefur þó farið minnkandi síðustu 2-3 ár.

Árið 2018 var kannað hvernig atvinnurekendur sæju fyrir sér þörf fyrir húsnæði fyrir starfsfólk. Niðurstaðan var sú að hýsa þyrfti um 200 manns, aðallega í litlum íbúðum. Litlar íbúðir eru líka hentugar þeim sem vilja minnka við sig og fyrir nýstofnaðar fjölskyldur.

Á Laugum eru u.þ.b. 45 íbúðir og gert ráð fyrir 30-45 í viðbót í gildandi aðalskipulagi. Einnig er gert ráð fyrir íbúðarbyggð í Aðaldal, norðan Þingeyjarskóla, og í deiliskipulagi eru 17 lóðir fyrir einbýlis- og parhús, þar af eru tvö hús risin. Við Stórutjarnir eru gert ráð fyrir u.þ.b. 15 íbúðum til viðbótar við þau sem þar eru samkvæmt aðalskipulagi, en deiliskipulag hefur ekki verið gert fyrir allt svæðið. Á íbúðarsvæði í landi Brekku í Aðaldal er gert ráð fyrir 13 íbúðahúsum á óbyggðum lóðum. Íbúðarsvæði eru einnig skilgreind við Nes í Fnjóskadal og Laxárvirkjun í Aðaldal en þau hafa ekki verið deiliskipulögð.

Alls er því gert ráð fyrir um 100 nýjum íbúðum í gildandi aðalskipulagi auk almennrar heimildar í núgildandi aðalskipulagi til að hafa allt að 3 íbúðarhús á lögbýlum. Nú þegar eru þrjár lóðir tilbúnar til afhendingar á Laugum, 3 á Stórutjörnum, 15 innan þéttbýlissvæðis í Aðaldal og 13 í landi Brekku í Aðaldal.

Líkt og víða utan höfuðborgarsvæðisins er fasteignaverð nokkuð undir byggingarkostnaði og veldur það sjálfhældu sem erfitt er að losa um; eldra fólk minnkar síður við sig og lítil hvatning er til að byggja nýtt húsnæði, þ.á.m. húsnæði til leigu. Að sama skapi hafa þeir sem flytja úr sveitarfélaginu litla hvatningu til að selja húsnæði sem nýta mætti til heilsársbúsetu og nota það áfram til frístundadvalar.

Á myndinni hér fyrir neðan sést hvaða margföldunarstuðla Þjóðskrá notar við fasteignamat sérbýlis á skipulagssvæðinu og nágrenni. Stuðlarnir endurspeglar mismunandi hlutfall markaðsverðs og byggingarkostnaðar.



Stuðlar fyrir sérbýli

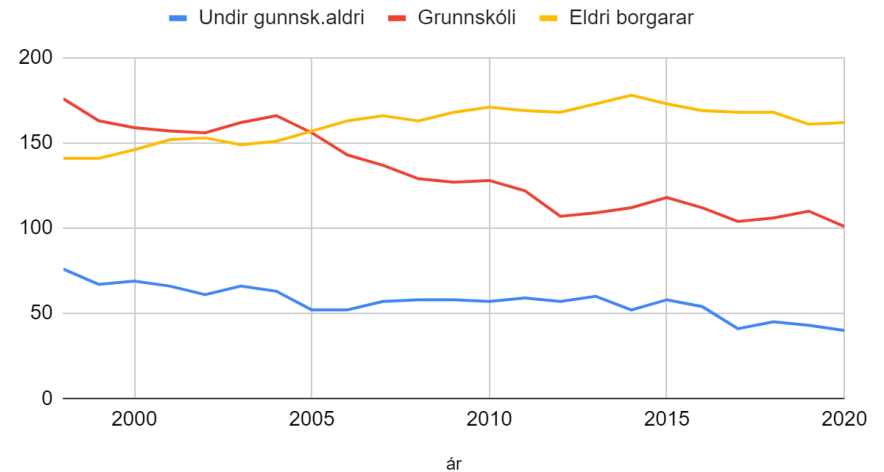
## 4.9 Samfélagsþjónusta

Félagsþjónusta Norðurlands hefur umsjón með félagsþjónustu Pingeyjarsveitar samkvæmt samningi um almenna og sértæka félagsþjónustu. Boðið er uppá félagslegar íbúðir og sértæk húsnæðisúrræði fyrir eldri borgara á sameiginlegu þjónustuvæði um almenna og sértæka félagsþjónustu. Pingeyjarsveit er einn eigenda að Hvammi, heimili aldraðra á Húsavík. Þar er boðið upp á ýmsa þjónustu fyrir aldraða; hjúkrunarrými, hvíldarinnlagnir, leiguíbúðir og búseturéttaríbúðir með aðgengi að þjónustu Hvamms. Verið er að undirbúa byggingu nýs hjúkrunarheimilis á Húsavík með 60 dvalarrýmum.

Nokkrar breytingar hafa verið í fjölda þeirra sem mest nýta samfélagsþjónustuna. Börn á grunnskólaaldri og undir grunnskólaaldri eru um þriðjungji færri en um aldamót. Eldri borgurum fjölgar lítillega á tímabilinu.

Grunnskólar með unglingsdeild eru í þéttbýlinu á Stórutjörnum og við þéttbýlið í Aðaldal.

Aldurshópar í Pingeyjarsveit 1998-2020



## 5 Atvinnustarfsemi

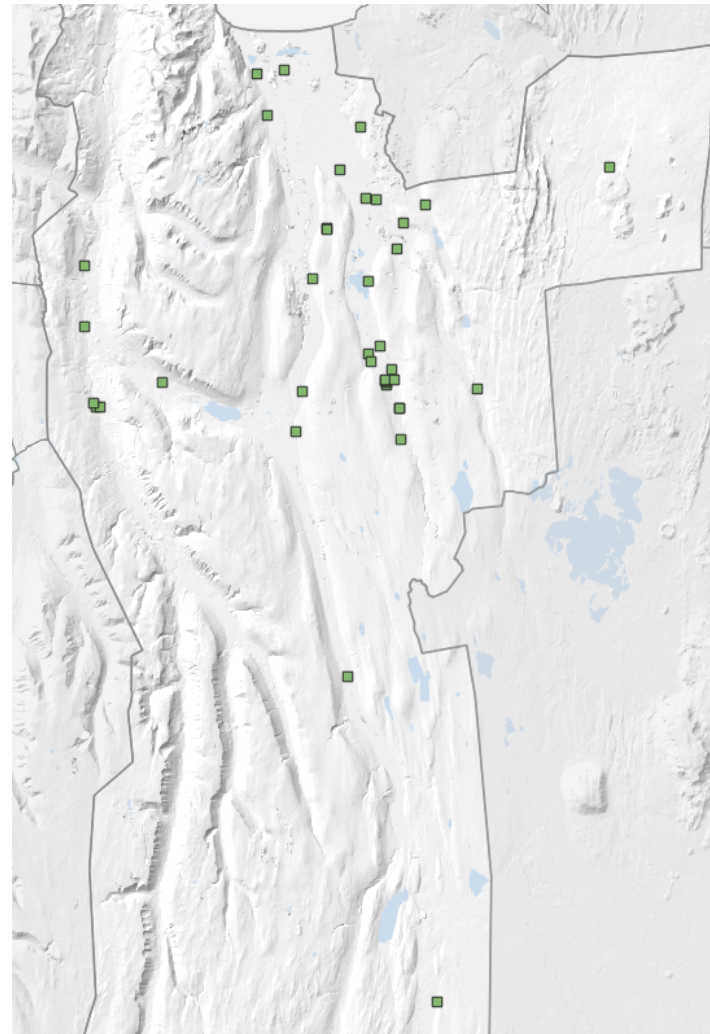
### 5.1 Ferðapjónusta

Um Pingeyjarsveit liggja þjóðvegir milli Akureyrar, Húsavíkur og Mývatns og ferðapjónusta hefur aukist á síðustu árum. Fjölsóttir viðkomustaðir eru Goðafoss og Aldeyjarfoss og vaxandi fjöldi fer um Þeistareykjasvæðið. Meðal viðfangsefna í ferðapjónustu er að lengja dvöl gesta á ferð um sveitarfélagið.

Framboð á gistingu í sveitarfélaginu er nokkuð sveigjanlegt eftir eftirspurn og áhrif heimsfaraldursins eru ekki að fullu ljós. Þó má áætla að gististaðir í sveitarfélaginu sé með samtals um 400 rúm.

Endurskoðun aðalskipulagsins mun fela í sér greiningu á helstu áfangastöðum innan sveitarfélagsins og þeirri sögu sem þeir segja um náttúru- og menningararf. Heimsóknir á þessa staði verða settar í samhengi við þjónustustaði og net ferðaleiða, þ.m.t. göngu-, hjóla- og reiðleiðir, ásamt áningarstöðum á þessum leiðum. Greiningin verði forsenda aðgerðaáætlana fyrir uppbyggingu og rekstur.

Við stefnumótunina þarf að horfa til ágangs á viðkvæm svæði og hvernig megi standa vörð um þau. Stefnan verður sett í samhengi við Áfangastaðaáætlun Norðurlands og þau forgangsverkefni sem þar eru skilgreind sbr. kafla 3.16. Einnig verður stefnan samræmd við framleiðslu og auðlindanýtingu í sveitarfélaginu.



Gististaðir í Pingeyjarsveit skv. gögnum Ferðamálastofu, þ.m.t. tjaldsvæði og fjallaskálar.

## 5.2 Landbúnaður

Undanfarna áratugi hefur vægi hefðbundins landbúnaðar í atvinnustarfsemi farið smám saman minnkandi. Sauðfé hefur fækkað og búum í mjólkurframleiðslu hefur fækkað en þau hafa um leið stækkað. Flestir fjárbændur afla annarra tekna með búskapnum. Af þessu leiðir að nokkuð af góðu ræktarlandi er vannýtt.

Skv. upplýsingum frá MAST er mjólkurframleiðsla á 39 búum, nautaeldi á 51 búi og sauðfjárrækt á 88 búum.

Ýmis starfsemi tengist landbúnaðinum beint eða óbeint, t.d. túnpökuskurður og tólgarframleiðsla.

## 5.3 Önnur starfsemi

Margvísleg önnur starfsemi er innan sveitarfélagsins, svo sem:

- Verktakar sem þjóna landshlutanum öllum
- Orkuvinnsla í tveimur virkjunum á vegum Landsvirkjunar
- Veiðihús með þjónustu
- Skógrækt og trjávinnsla
- Matvælaframleiðsla og heimavinnsla afurða
- Vélaviðgerðir
- Golfvellir

Skv. [yfirliti Byggðastofnunar](#) voru 20 stöðugildi á vegum ríkisins í Pingeyjarsveit árið 2018.

## 6 Innviðir

### 6.1 Vegir og stígar

Í aðalskipulaginu verður mótuð stefna um legu Sprengisandsleiðar sem samræma þarf við aðalskipulag Ásahrepps. Ný lega Norðausturvegar yfir Skjálfandafljót verður einnig skoðuð. Áhugi er á að móta stefnu í aðalskipulaginu um uppbyggingu og slitlag á héraðsvegum og útrýmingu einbreiðra brúa.

Fara þarf yfir stígakerfi í sveitarfélaginu, bæði reiðstíga, hjólastíga og göngustíga og móta heildarsýn í þeim efnum. Auk eigin nota íbúa sveitarfélagsins skipta stígarnir máli fyrir ferðapjónustu.

Á skipulagsuppdrætti endurskoðaðs aðalskipulags verða sýndir stofnstígar og hugsanlega ítarlegri upplýsingar á þemauppdrætti.

### 6.2 Orkudreifing

Flutningskerfi raforku hefur þróast á skipulagstímabilinu með tilkomu Þeistareykjavirkjunar og bygging Hólasandslínu 3 er að hefjast, ásamt tengivirki á Hólasandi.

Samráð verður haft við fyrirtæki í raforkudreifingu um forsendur fyrir þróun dreifikerfisins, til að tryggja sem best afhendingaröryggi. Skipulagið þarf að gera ráð fyrir framkvæmdum sem nauðsynlegar kunna að vera, þ.m.t. að þrjú fasa rafmagn komist á alla bæi í sveitarfélaginu.

### 6.3 Fjarskipti

Allir íbúar sveitarfélagsins hafa nú þegar aðgang að ljósleiðara en nokkuð vantar upp á að allir bæir hafi góðan aðgang að farneti.

Samráð verður haft við fjarskiptafyrirtæki um þróun fjarskipta og nauðsynlega aðstöðu fyrir fjarskiptabúnað og lagnir, t.d. vegna ljósleiðara, farneta og neyðarsendinga.

### 6.4 Veitur

Sveitarfélagið rekur hitaveitu í Reykjadal og við Stórutjarnir. Orkuveita Húsavíkur og Norðurorka reka einnig hitaveitu í sveitarfélaginu. Íbúar í Aðaldal, Reykjadal, Fnjóskadal, hluta úr Kinn og við Stórutjarnir hafa aðgengi að hitaveitu. Aðrir íbúar sveitarfélagsins hafa hann ekki

Vatnsveita er í dreifbýlinu á hendi landeigenda, en sveitarfélagið hefur aðkomu að rekstri vatnsveitu á þéttbýlissvæðum sveitarfélagsins.

## 7 Vernd

### 7.1 Náttúruvernd

Í Pingeyjarsveit eru eftirtalin svæði friðlýst:

- ❑ Mývatn og Laxá, friðun skv. lögum nr. 97/2004. Svæðið fellur einnig undir Ramsar samninginn (Ramsar Convention on Wetlands of International Importance especially as Waterfowl Habitat), sem er alþjóðlegur samningur um varðveislu og sjálfbæra nýtingu votlenda.
- ❑ Vestmannsvatn og næsta nágrenni er friðland, sbr. 49. gr. laga um náttúruvernd nr. 60/2013.
- ❑ Hluti Vatnajökulspjóðgarðs er innan Pingeyjarsveitar, Frá Vonarskarði að Trölladyngju.
- ❑ Goðafoss var friðlýstur sem náttúruvætti í júní 2020.
- ❑ Gjástykki var friðlýst 1. apríl 2020 í samræmi við lög um verndar- og orkunýtingaráætlun (rammaáætlun).

Í 61. grein laga um náttúruvernd eru ákvæði um sérstaka vernd tiltekinna náttúrufyrirbæra. Nýlega hafa komið fram margvísleg gögn frá Náttúrufræðistofnun um afmörkun svæða sem njóta þessarar sérstöku verndar og verða þau notuð við endurskoðun skipulagsins.

Náttúrufræðistofnun Íslands hefur nýlega lagt til við umhverfis- og auðlindaráðuneytið, að vernda skuli ákveðin svæði á landinu og að þau verði sett á framkvæmdaáætlun eða B-hluta [náttúruminjaskrár](#) í samræmi við lög nr. 60/2013. Tillögurnar má skoða í [kortasjá](#). Þær eru byggðar á alþjóðlegum skuldbindingum um náttúruvernd og þörf fyrir vernd forgangsvistgerða og forgangstegunda fugla. Líta verður á tillögurnar sem

vinnugögn enda hefur ekki verið haft samráð um þær við landeigendur, sveitarstjórnir og aðra mikilvæga hagsmunaaðila.

Á C-hluta náttúruminjaskrár eru 13 svæði innan Pingeyjarsveitar. Áformað er að endurskoða þennan hluta náttúruminjaskrár á næstu árum.

Nýlega undirrituðu umhverfis- og auðlindaráðherra og formaður Samtaka sveitarfélaga á Norðurlandi eystra (SSNE) undir samning um greiningu tækifæra og áhrif friðlýstra svæða á nærsvæði þeirra. Verkefnið er ein aðgerða á Byggðaáætlun 2018-2024 en er einnig hluti af stefnu ríkisstjórnarinnar um sérstakt átak í friðlýsingum og að skoðaðir verði möguleikar á þjóðgörðum á öðrum svæðum en nú er.

Umhverfisstofnun vinnur að endurskoðun stjórnunar- og verndaráætlunar fyrir Mývatn og Laxá. Ýmis atriði í þeirri áætlun þarf að samræma við endurskoðun aðalskipulagsins, t.d. atriði sem lúta að skilyrðum fyrir leyfisveitingum, svæðaskiptingu út frá náttúruverðmætum, stefnu um landnýtingu, byggð og tengsl við grannsvæði.

Stofnuð hefur verið samstarfsnefnd um friðlýsingu Flateyjarskaga.

Árin 2019 og 2020 var útbreiðsla bjarnarklóar, skógarkerfils, spánarkerfils og lúpínu kortlögð í sveitarfélaginu.

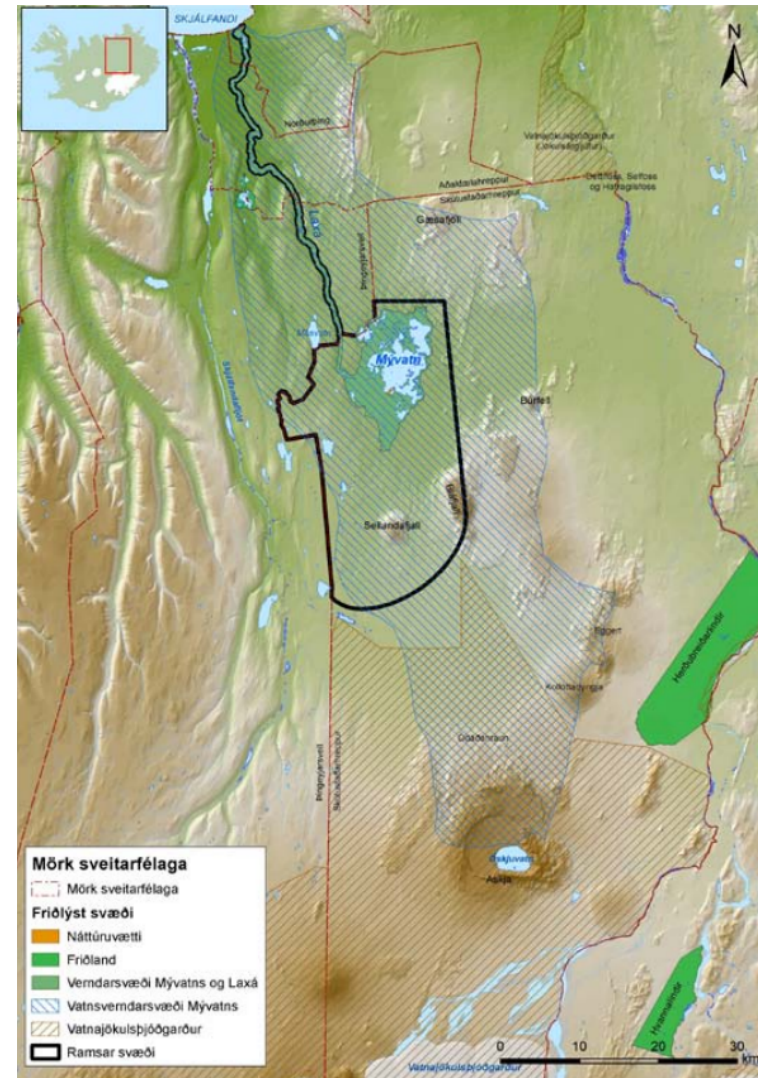
## 7.2 Vatnsvernd

Vatnsból fyrir þéttbýlisstaði ber að afmarka í aðalskipulagi ásamt vatnsverndarsvæðum sem skiptast í þrjú stig: brunnsvæði, grannsvæði og fjarsvæði, sbr. reglugerð nr. 533/2001. Bæir í dreifbýli eru yfirleitt með eigið vatnsból og eru þau ekki afmörkuð í aðalskipulaginu. Vatnsból (brunnsvæði) eru í gildandi aðalskipulagi fyrir þéttbýli að Laugum, í Aðaldal og Stórutjörnum en grannsvæði og fjarsvæði eru ekki afmörkuð. Ekki er gert ráð fyrir verulegum breytingum á fyrirkomulagi vatnsöflunar.

Vötn og ár njóta verndar skv. ákvæðum reglugerðar nr. 796/1999 og sveitarstjórnnum, í samstarfi við heilbrigðisnefndir, falið að flokka vatn eftir því hversu mikil áhrif mannglegrar starfsemi eru. Þessi flokkun hefur ekki farið fram og ekki er gert ráð fyrir að hún komi fram í aðalskipulaginu.

Unnið er að mótun vatnaáætlunar, skv. lögum um stjórn vatnamála nr. 36/2011. Búist er við að kynning á vatnaáætlun og umhverfismati hennar hefjist í febrúar 2021 og standi yfir í sex mánuði. Skytt er að laga skipulagsáætlanir að þeirri stefnumörkun um vatnsvernd sem fram kemur í vatnaáætlun.

Vatnasvið Mývatns og Laxár nýtur sérstakrar verndar skv. lögum nr. 97/2004, sjá mynd hér til hliðar.



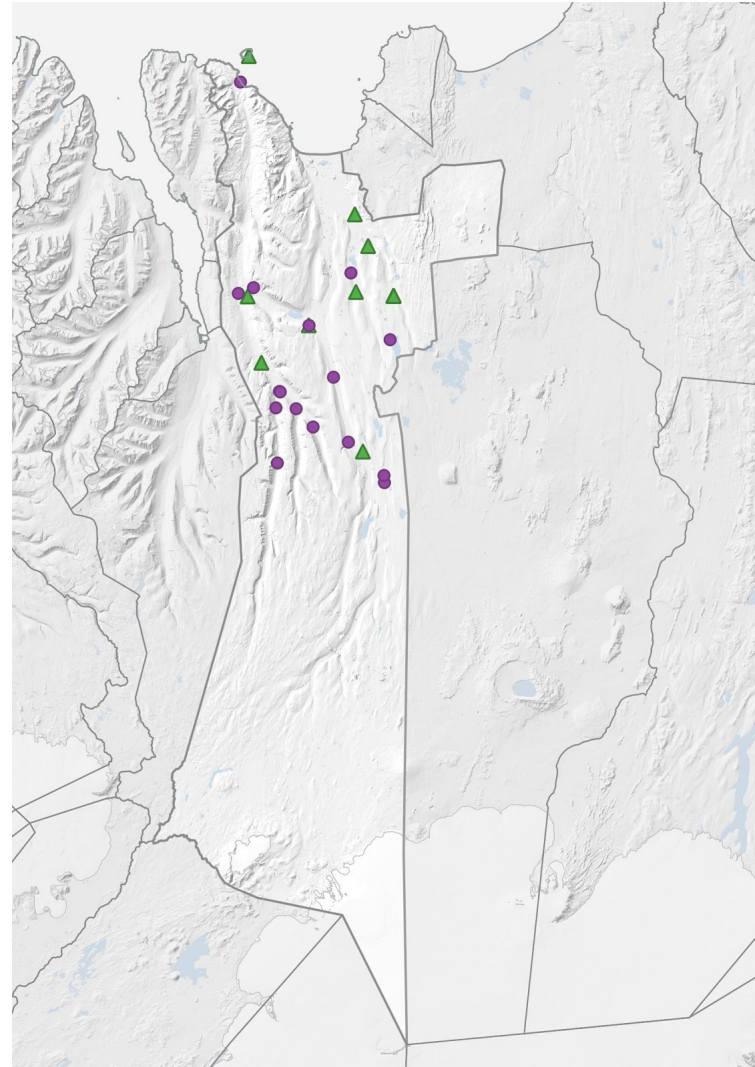
Kort úr verndaráætlun Mývatns og Laxár 2011-2016.

## 7.3 Minjavernd

Síðan gildandi skipulag var staðfest hafa ný lög um menningarminjar nr. 80/2012 tekið gildi og gerðar eru ríkari kröfur til skrásetningar minja. Kveðið er á um skráningu vegna skipulags og undirbúnings framkvæmda í 16. gr. laganna. Þar segir í 1. mgr.:

*Skráning fornleifa, húsa og mannvirkja skal fara fram áður en gengið er frá aðalskipulagi eða deiliskipulagi. Áður en deiliskipulag er afgreitt eða leyfi til framkvæmda eða rannsókna er gefið út skal skráning ætíð fara fram á vettvangi. Minjastofnun Íslands setur reglur um lágmarkskröfur sem gera skal til skráningar fyrir hvert skipulagsstig og er heimilt að gera samkomulag við skipulagsyfirlönd um framvindu skráningarstarfsins enda sé tryggt að því verði lokið innan hæfilegs tíma.*

Við endurskoðun þessa aðalskipulags er gert ráð fyrir því að friðlýstar fornminjar komi fram á aðalskipulagsupprætti en að öðru leyti sé skráning fornleifa tengd deiliskipulagi og leyfisveitingum.



Friðlýstar fornminjar eru sýndar með bláum hringjum en friðlýst hús með grænum þríhyrningum.



## 7.4 Hverfisvernd

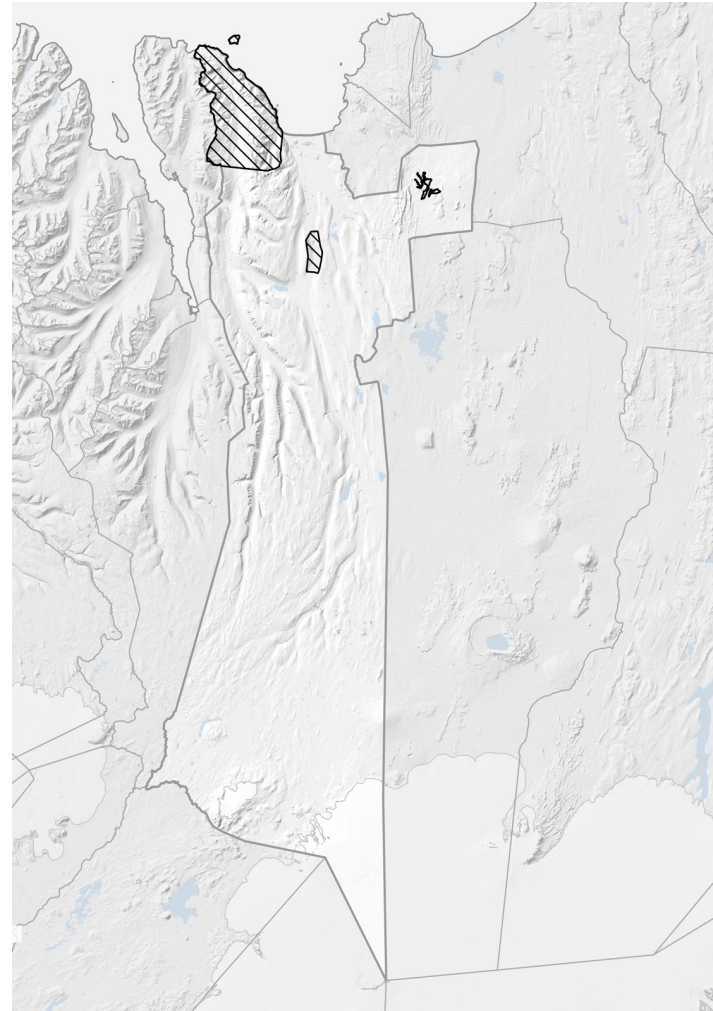
Sveitarstjórn getur sett ákvæði um hverfisvernd til að vernda sérkenni eldri byggðar eða annarra menningarsögulegra minja, náttúruminjar, landslag eða gróður vegna sögulegs, náttúrulegs eða menningarlegs gildis, án þess að um friðun sé að ræða samkvæmt öðrum lögum. Ákvæði um hverfisvernd verða yfirfarin við endurskoðunina.

Eftirtalin svæði í Pingeyjarsveit eru hverfisvernduð í aðalskipulagi:

- Flatey á Skjálfanda
- Flateyjarðalsheiði, Flateyjar dalur og Náttfaravíkur
- Pingey og umhverfi í Skjálfandaflljóti

Aðalskipulagið tekur einnig upp hverfisvernd sem skilgreind er í Svæðisskipulagi háhitasvæða í Pingeyjarsýslum 2007-2025.

- Hlutar Peistareykjahrauns
- Jarðhitasvæðið á Peistareykjum
- Gígar, hrauntröð og hellar í Peistareykjahrauni
- Sprungur og misgengi
- Leirhnjúkshraun á Peistareykjasvæði
- Misgengi og sprungur við Gjástykki



Hverfisvernd í gildandi aðalskipulagi.

## 8 Náttúruvá

Samráð verður haft við Veðurstofu Íslands og Almannavarnadeild ríkislögreglustjóra um viðbrögð í aðalskipulaginu við hugsanlegri náttúruvá. Veðurstofan vinnur að hættumati vegna ofanflóða, eldgosa, vatnsflóða og sjávarflóða.

### 8.1 Eldvirkni og jarðskjálftar

Jarðskjálftar eru algengir á misgengi sem liggur frá Húsavík, meðfram strönd Flateyjarskaga og norður fyrir Tröllaskaga. Hætta af völdum jarðskjálfta hefur ekki verið metin og óljóst hvenær það verður gert. Fyrir liggur sérstök kortlagning á sprungum fyrir Peistareyki og Barnarflag.

Byggð í Pingeyjarsveit er ekki á eldvirkum svæðum en slík svæði eru nálæg og því má vænta óbeinna áhrifa, t.d. vegna öskufalls og flóða. Ný skýrsla Veðurstofunnar um hættumat vegna öskufalls skoðar sviðsmyndir eldgosa í Heklu, Kötlu og Örfafjökli.

### 8.2 Flóð

Veðurstofan áformar á næstu árum að meta hættu af jökulhlaupum samfara eldgosum í Vatnajökli, sem gætu brotist fram í farvegi Skjálfandaflijóts. Gerð var rýmingaráætlun vegna eldsumbrota í Bárðarbungu.

Snjóflóðahætta er einkum í Fnjóskadal, Dalsmynni, Ljósavatnsskarði og Laxárdal eins og sjá má í [ofanflóðakortasjá](#) Veðurstofu Íslands.

## 8.3 Hætta vegna loftslagsbreytinga

Sífelld fjölga vísbendingum um að breytingar á loftslagi séu í vændum. Við endurskoðun aðalskipulagsins þarf að skoða með hvaða hætti rétt sé að bregðast við, t.d. varðandi eftirtalin atriði:

- Auknar öfgar í veðurfari og áhrif þeirra á rof, mannvirki og innviði. Nefna má fjárskadeveður í september 2012 og aftakaveður í desember 2019 þar sem tjón varð m.a. á innviðum fjarskipta og raforkudreifingar. Þó er ekki hægt að tengja stök illviðri beint við loftslagsbreytingar.
- Óæskilegar breytingar á vistkerfum.

Samráð við vísindastofnanir um þessi atriði er mikilvægt.

## 8.4 Gróðureldar

Kanna þarf hvort hætta getur stafað af gróðureldum, sérstaklega á svæðum fyrir frístundabyggð. Hafa þarf í huga að viðbragðsaðilar geti komist á staðinn með þung tæki.

## 9 Auðlindir og vistkerfi

### 9.1 Landbúnaðarland

Í landsskipulagsstefnu (gr. 2.3.1) er sett stefna um að í aðalskipulagi byggist skipulagsákvæðanir um ráðstöfun lands í dreifbýli til landbúnaðar og annarrar nýtingar á flokkun landbúnaðarlands. Ennfremur eru ákvæði í 6. gr. jarðalaga nr. 81/2004 um að flokkun landbúnaðarlands liggji til grundvallar heimild til að taka land úr landbúnaðarnotum en afla þurfi álits ráðunautar og leyfis ráðherra ef flokkunin er ekki fyrir hendi.

Ríkisvaldið hefur ekki gefið út leiðbeiningar til sveitarfélaga um fyrirkomulag á flokkun landbúnaðarlands, þrátt fyrir fyrirheit þar um í landsskipulagsstefnu (gr. 2.3.2) en nokkur sveitarfélög hafa gengist fyrir henni á eigin spýtur í tengslum við endurskoðun aðalskipulags. Flokkunin hefur þá jafnan miðast við það hversu hentugt land er til akuryrkju og kallað til fagfólk á því sviði.

Við endurskoðun aðalskipulags Pingeyjarsveitar er fyrirhugað að flokka land þannig að mat fái á því hve vel það hentar fyrir hin ýmsu landbúnaðarnot. Flokkunin svari því hvar best hentar að hafa eftirfarandi:

- Jurtir til manneðis (kartöflur, grænmeti utandyra, korn)
- Fóður fyrir kjöt- og mjólkurframleiðslu (hey, fóðurkál o.s.frv)
- Nytjaskógrækt
- Beitarlönd fyrir búfénað
- Uppgræðsla til að hefta rof, mynda jarðveg eða endurheimta vistkerfi

Að auki verði greint hvar henti best að hafa framleiðslustöðvar, t.d. loðdýr, fiskeldi og ylækt, að svo miklu leyti sem aðgangur að aðföngum hefur áhrif á þessa starfsemi og staðarval fyrir hana.

Auk flokkunar landbúnaðarlands verða yfirfarin almenn ákvæði um mannvirkjagerð á landbúnaðarsvæðum, t.d. heimildir til að reisa íbúðar- og frístundahús á bújörðum, smávirkjanir, fjarskiptamannvirki og þess háttar sem ætla má að fyrirfinnist á landbúnaðarsvæðum án þess að um það sé fjallað sérstaklega.



Ástand beitarlands í norðanverðri Pingeyjarsveit. Grænar litir sýna gott ástand en rauðir rýra gróðurþekju. Sjá <https://grolind.is>.

## 9.2 Skógrækt og landgræðsla

### Skógrækt

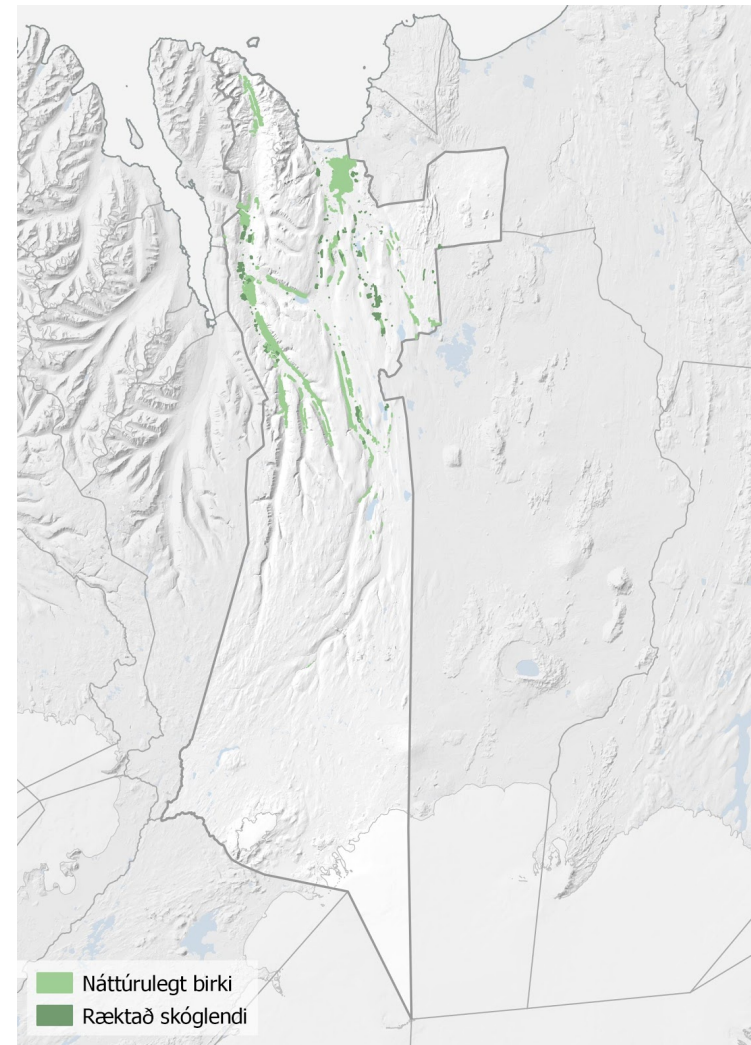
Skv. [gögnum Skógræktarinnar](#) er náttúrulegt birki innan Þingeyjarsveitar 9.363 ha og ræktað skóglendi 2.228 ha.

Skógar geta haft mikil áhrif á ásýnd landsins og tegundasamsetningu. Þeir mynda skjól fyrir útivist og gefa endurnærandi útivistarumhverfi. Þá er ótalið mikilvægt hlutverk þeirra við bindingu kolefnis og er gróflega áætlað í kafla 10 um losun hér á eftir að innan Þingeyjarsveitar bindi núverandi ræktaðir skógar og birki um 58.000 tonn CO<sub>2</sub> á ári.

Sérstæðir eða vistfræðilega mikilvægir birkiskógar njóta sérstakrar verndar skv. 61. gr. laga um náttúruvernd. Ekki hefur verið metið hvaða skógar falla undir þetta ákvæði á landsvísu.

Ný lög um skóga og skógrækt nr. 33/2019 tóku við af lögum um skógrækt á lögbýlum nr. 95/2006 en þar var sett markmið um að í hverjum landshluta skuli stefnt að ræktun skóga á að minnsta kosti 5% af flatarmáli láglandis neðan við 400 m yfir sjávarmáli.

Í endurskoðuðu aðalskipulagi mun koma fram stefna um það hvaða svæði henti fyrir skógrækt ásamt almennum ákvæðum um minni háttar skógrækt á landbúnaðarsvæðum, svo sem fyrir skjólbelti.

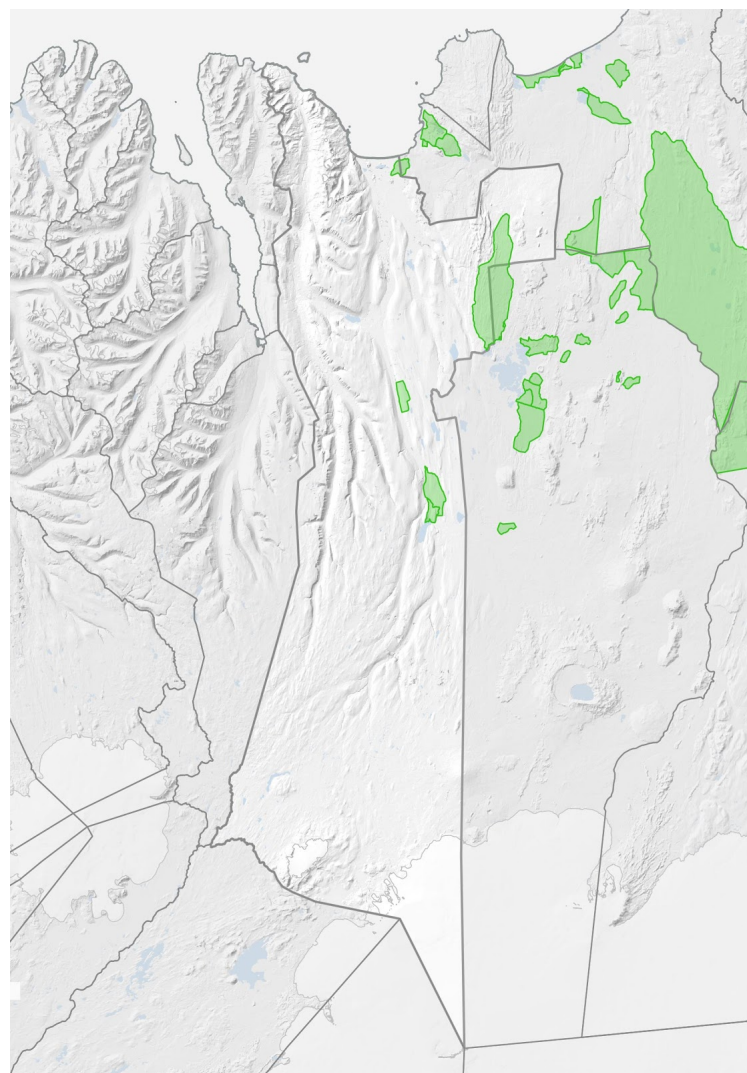


Náttúrulegt birki og ræktað skóglendi skv. gögnum Skógræktarinnar.

## Landgræðsla

Nokkur virk landgræðslusvæði eru í sveitarfélaginu þar sem leitast er við að stöðva sandfok og jarðvegsrof. Stærsta svæðið er á Hólasandi þar sem m.a. fráveituúrgangur er nýttur til jarðvegsbóta. Á mörgum jörðum er Landgræðslan í samstarfi við bændur undir verkefninu Bændur græða landið.

Ekki er fyrir séð að afmörkuð verði ný landgræðslusvæði við endurskoðun aðalskipulagsins í þeim tilgangi að stöðva fok og rof en vaxandi áhugi er hins vegar á landgræðslu sem leið til kolefnisbindingar og endurheimt birkiskóga.



Virk landgræðslusvæði. Gögn Landgræðslunnar.

## 9.3 Orkuvinnsla

Áætlun um vernd og orkunýtingu landsvæða (rammaáætlun) gildir um vinnslu raforku yfir 10 MW og varmaorku yfir 50 MW.

### Vatnsorka

Stærsta vatnsaflsvirkjunin er Laxárvirkjun með alls 28 MW uppsett afl í þremur stöðvum. Mjög víða eru smávirkanir sem þjóna býlum, nær allar á bilinu 5-50 kW. Smávirkanakostir þóttu fýsilegir [í nýlegri frumúttekt fyrir Pingeyjarsýslur](#).

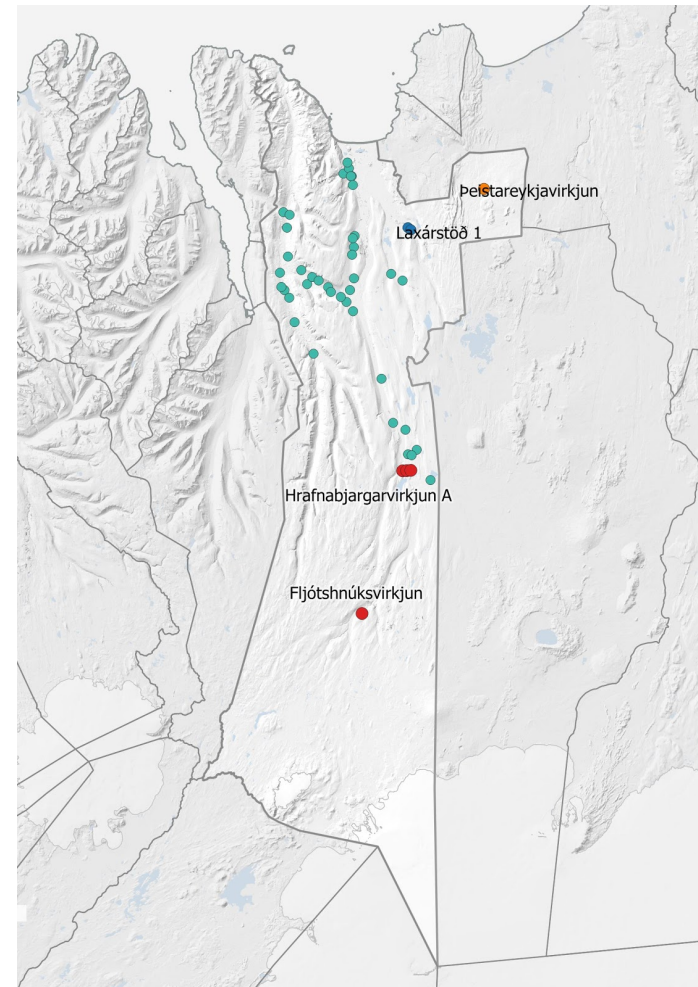
Í [áætlun um vernd og orkunýtingu landsvæða](#) sem samþykkt var á Alþingi árið 2013, eru tveir virkanakostir, báðir í biðflokk: Hrafnabjargavirkjun A og Fljótshnúksvirkjun.

Í [tillögum verkefnisstjórnar 3. áfanga verndar- og orkunýtingaráætlunar 2013-2017](#), sem ekki hafa hlotið afgreiðslu Alþingis, bættust við virkanakostir B og C í Hrafnabjargavirkjun en um leið voru allir virkanakostirnir fjórir færðir í verndarflokk.

### Varmaorka

Peistareykjavirkjun (90 MW<sub>e</sub>) var gangsett 2017 með möguleika á stækkun. Gjástykki er í verndarflokk.

Heitt vatn til húshitunar og sundlauga er sótt í jarðhitaborholur á nokkrum stöðum, þ.á.m. í þéttbýlisstöðunum á Laugum og Stórutjörnum. Orkuveita Húsavíkur dreifir heitu vatni í Aðaldal. Norðurorka rekur hitaveitu í Fnjóskadal. Fara þarf yfir skipulagsákvæði með það í huga að auðvelt sé að grípa tækifæri til hagnýtingar á jarðvarma í smáum stíl.



Rauður litur sýnir verndarflokk skv. tillögum verkefnisstjórnar 3. áfanga rammaáætlunar, blár litur sýnir Laxárvirkjun (Laxárstöð 1-3), appelsínugulur sýnir Peistareykjavirkjun en sægrænn sýnir smávirkanir sem settar hafa verið upp en ekki víst að allar séu í gangi (gögn Orkustofnunar).

## Vindorka

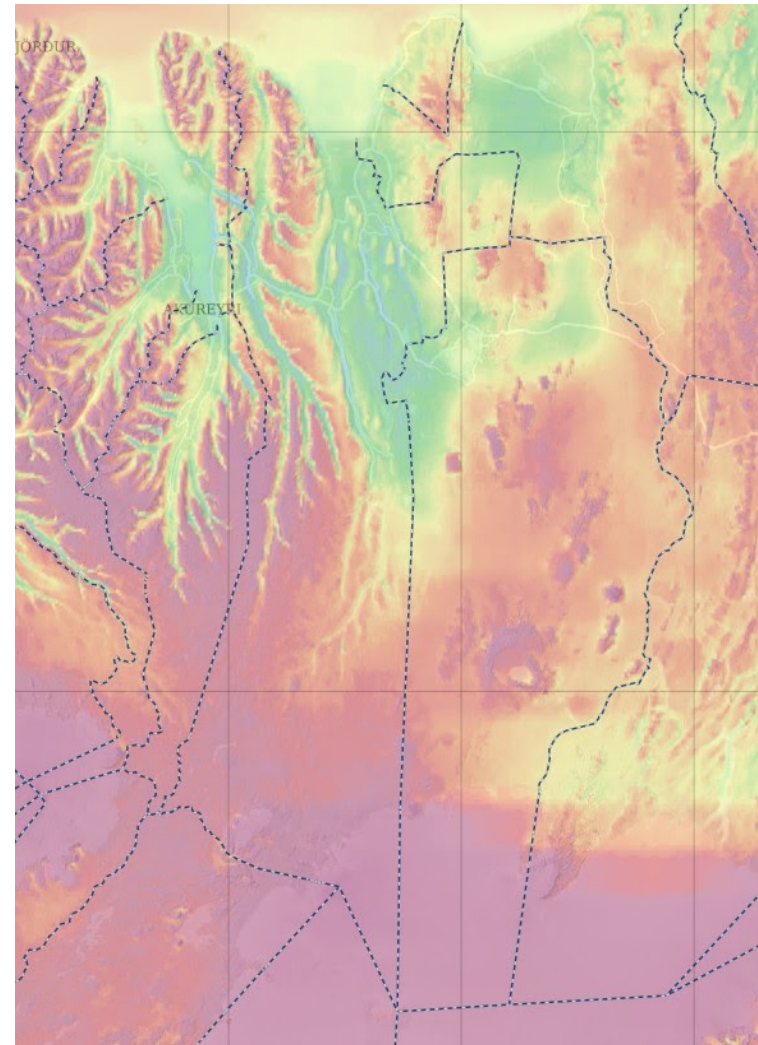
Sífelld er farið að líta meira til þess að beisla vind á Íslandi.

Landsvæði þurfa þó að uppfylla ákveðin skilyrði svo að vindorkunýting sé þar fýsileg og hagstæð fyrir stærri vindorkuver. Jafnframt er augljóst að sum svæði henta ekki fyrir slíka orkuframleiðslu. Það á t.d. við um svæði þar sem vindur er ónógur, svæði þar sem takmarkanir gilda vegna verndar náttúru eða lífríkis og svæði þar sem byggð er mikil eða eru nálægt byggð. Ekki er heldur talið vænlegt að vera of nálægt fjallgördum vegna misvindis sem skapast við slíkar aðstæður. Einnig er mikilvægt að líta til þess hvort að aðgengi sé að flutningskerfi raforku.

Í [landsskipulagsstefnu](#) er því beint til sveitarfélaga að taka afstöðu til þess við skipulagsgerð sína hvort taldir eru möguleikar á orkuframleiðslu í dreifbýli með vindorku, í sátt við náttúru og samfélag (sjá gr. 2.5.1). Í mótun er viðauki við landsskipulagsstefnu þar sem fjallað er um vindorku.

Eins og sagt var áður þarf að horfa þar á nýtingarmöguleika vindorkuvera frá mismunandi sjónarhornum því ákjósanlegur staðsetning þeirra ræðst ekki einungis út frá vindhraða heldur einnig innviðum og samræmi við aðra landnotkun og hagsmuni. Það þarf því að líta til þessara ólíku þátta því allir hafa þeir áhrif á nýtingargetuna.

Vindmyllur framleiða orku þegar við vindhraða milli 4 og 25 m/s, en við meiri hraða hætta þær framleiðslu. Almenn er þó talið að ákjósanlegt sé að meðalvindhraði sé ekki undir 7,2 m/s í 100 m hæð og vindur sé stöðugur bæði hvað varðar vindátt og vindstyrk. Almenn er talið að orkuframleiðsla nái hámarki þegar meðalvindhraði er um 12 m/s og vindhraðinn stöðugur og lítið um hviður. Misvindi skapast oft við fjallgarða og er því ekki æskilegt að staðsetja vindorkuver við fjöll. Hætta á ísingu vex með hæð og ef ísing safnast á spaða getur myndast ískast.

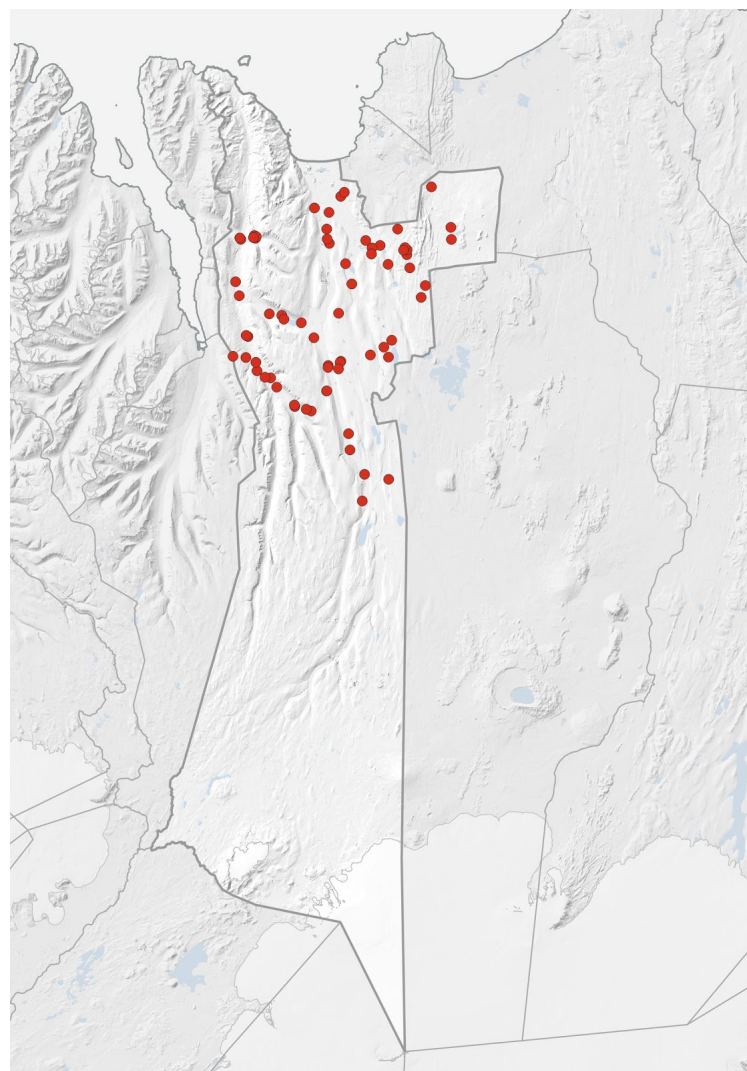


Meðalvindhraði í 100 metra hæð. Rauðleitir litir sýna vindhraða sem er hagkvæmur til nýtingar.

## 9.4 Jarðefni

Fara þarf yfir efnistökuastaði á landi og endurskoða heimild í gildandi skipulagi til efnistöku í árfarvegum, einkum þar sem slík efnistaka getur haft áhrif á lífríki.

Myndin til hliðar sýnir efnistökuastaði í gildandi skipulagi ásamt nýjum svæðum sem bætast við vegna Hólasandslínu skv. aðalskipulagsbreytingu.





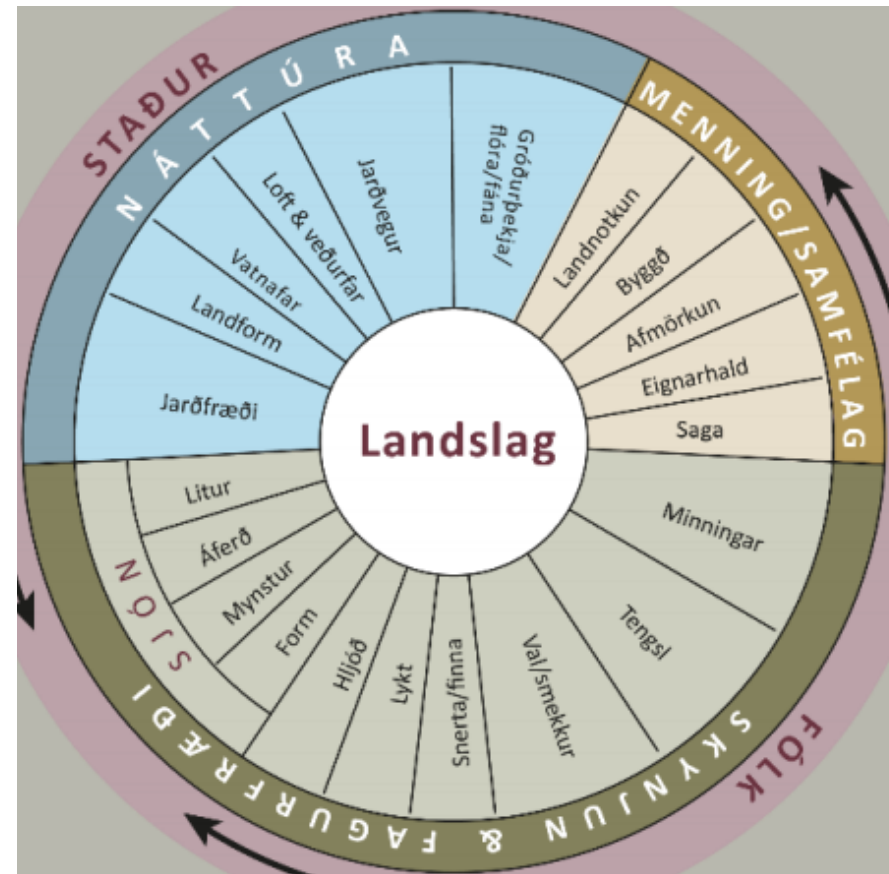
## 9.5 Landslag

Landslag er verðmæt auðlind eins og þróun ferðaþjónustu í Pingeyjarsveit og annarsstaðar á Íslandi sl. áratug hefur sýnt. En fallett og sérstætt landslag laðar ekki bara að sér gesti heldur er líka stór þáttur í búsetugæðum staðar.

Landslag er samsett af náttúrulegum, menningarlegum þáttum og upplifun á þeim. „Landslagshjólíð“ á myndinni hér til hliðar sýnir þessar mörgu þætti landslags. Að auka meðvitund og þekkinu á flóknu samspili milli þeirra og mikilvægi landslags fyrir samfélag, efnahag og lýðheilsu er verkefni sem Ísland samþykkti að vinna að með undirritun Landslagssamnings Evrópu árið 2012 og síðan samþykkt hans í apríl 2020.<sup>5</sup>

Skipulag m.t.t. landslags snýst að stórum hluta um hvort þær breytingar sem verða á landslagi við landnotkun og framkvæmdir teljast ásættanlegar og hvernig hægt er að stuðla að jákvæðum fremur en neikvæðum breytingum. Við endurskoðun aðalskipulags Pingeyjarsveitar er tækifæri til að draga upp mynd af sérkennum landslags og fjalla um breytingar sem eru að verða á því eða kunni að verða. Umfjöllun um hverjir eru helstu áhrifaþættir á þær breytingar og hvaða landslagspættir verða fyrir áhrifum er einnig gagnleg fyrir stefnumótun um verndun og mótun landslags sem miðar að viðhaldi landslagsgerða/-einkenna og vandaðri landslagshönnun þar sem ráðist er í mannvirkjagerð.

Hjá Skipulagsstofnun er unnið að greiningu landslagsgerða á Íslandi í tengslum við mótun viðauka við landsskipulagsstefnu. Þau gögn verða nýtt við endurskoðunina ef þau verða komin fram í tíma en

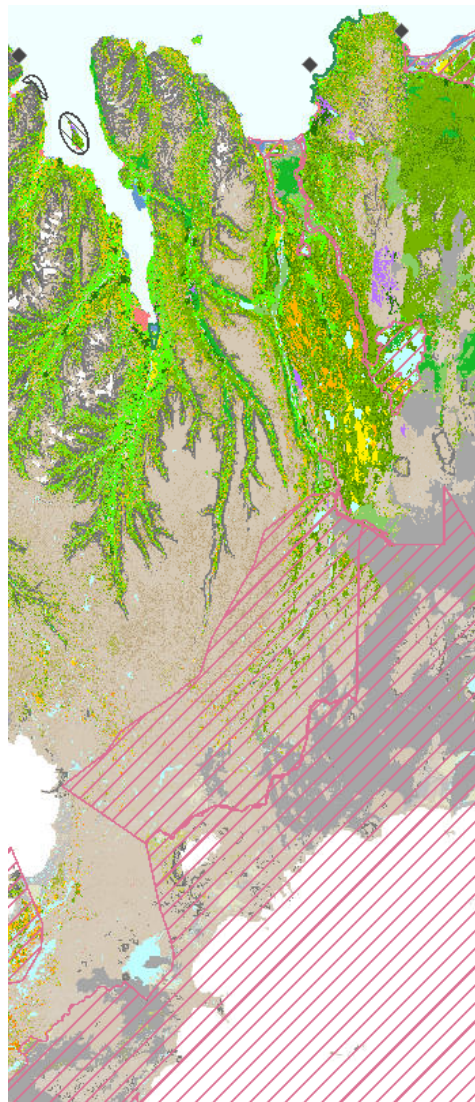


Landslagshugtakið nær yfir náttúrulega og menningarlega þætti staðar eða svæðis og upplifun á þeim<sup>6</sup>

<sup>5</sup> Frétt á vef Skipulagsstofnunar 1.4.2020: [Landslagssamningur Evrópu tekur gildi hér á landi.](#)

<sup>6</sup> Mynd úr [Lýsingu fyrir gerð landsskipulagsstefnu](#). Myndin er þýdd og staðfærð úr: Christine Tudor, 2014. An Approach to Landscape Character Assessment. Natural England.

vistgerðaflokkun Náttúrufræðistofnunar Íslands getur gefið nokkra mynd af fjölbreytni landslags í sveitarfélaginu.



Vistgerðir í Pingeyjarsveit (Skjáskot af [vistgerðakorti NÍ](#))

## 10 Losun og förgun

### 10.1 Gróðurhúsalofttegundir og orkuskipti

Meðal uppspretta koldíoxíðlosunar er framræst votlendi<sup>7</sup>. Þar kemst súrefni að kolefni í plöntum sem áður voru á kafi í vatni og þannig varðar fyrir oxuninni. Afleiðingin er nokkurs konar bruni gróðurleifanna sem koma upp úr kafinu. Vegna áhrifa koldíoxíðs á loftslag er mikilvægt að skoða framræst votlendi í aðalskipulaginu, ásamt annarri landnotkun sem kann að hafa áhrif á losun gróðurhúsalofttegunda.

Miðað við gögn Landbúnaðarháskóla Íslands á <https://skurdakortlagning.lbhi.is/> er heildarlengd skurða í Pingeyjarsveit 715 km og áhrifasvæði þeirra, miðað við 45 metra til hvorrar handar, er rúmfr 5.800 ha. Losun vegna framræsts lands, miðað við 20 tonn koldíoxíðgilda á hektara á ári er þá 116 þúsund tonn á ári. Stór hluti þessa framræsta lands er í notkun og því alls ekki hægt að endurheimta það allt. Til samanburðar má taka meðalstóran fólkubíl sem losar 140 g/km af CO<sub>2</sub>. Ef honum er ekið 15.000 km á ári er árleg losun 2,1 tonn á ári.

Á móti losun kemur binding kolefnis t.d. í skógrækt. Bindingin er mismikil eftir tegundum, frá 3,5 tonnum á hektara í birkiskógi og upp í 20 tonn á hektara á ári í asparskógi. Skv. gögnum Skógræktarinnar er náttúrulegt birki innan Pingeyjarsveitar 9.363 ha og ræktað skóglendi 2.228 ha. Gróf ágiskun, þar sem miðað er við 5 tonn séu bundin á hverjum hektara alls skóglendis að meðaltali, gefur að árleg binding í skóglendi í Pingeyjarsveit sé um 58.000 tonn.

Af þessu má álykta að með aukinni skógrækt og endurheimt votlendis sé raunhæft að ná jafnvægi í losun og bindingu í náninni framtíð. Athuga ber að þessar vangaveltur byggja á ófullkomnum gögnum og losunarstuðlum sem eru verulegri óvissu háðir. Markmiðið er þó ekki að finna nákvæmar niðurstöður heldur stærðargráður sem hjálpa til við forgangsroðun.

Við endurskoðun aðalskipulagsins þarf að fara nánar í greiningu á losun og bindingu og kanna hvernig stefna um landnotkun getur stuðlað að minni losun og aukinni bindingu, bæði á landi í eigu sveitarfélagsins og í samstarfi við aðra landeigendur. Mikilvægt er að skipulagið marki skýra stefnu um endurheimt votlendis og auðveldi þannig útgáfu framkvæmdaleyfa.

### 10.2 Förgun úrgangs

Sorp er sent til flokkunar á Akureyri en óendurvinnanlegur hluti þess fer til urðunar á urðunarstaðnum Stekkjarvík við Blönduós. Hugsanlega þarf að finna stað innan Pingeyjarsveitar fyrir urðun óvirks úrgangs, t.d. steypubrot.

<sup>7</sup> National Inventory Report, Umhverfisstofnun 2020.  
<https://ust.is/library/Skrar/loft/NIR/NIR%202020.pdf>

## 11 Tilhögun umhverfismats

Hér er gerð grein fyrir fyrirkomulagi umhverfismats við endurskoðun aðalskipulags Pingeyjarsveitar í samræmi við lög um umhverfismat áætlana nr. 105/2006 sem kveða m.a. á um efni og framsetningu umhverfisskýrslu sem skal fylgja áætlun eða vera hluti hennar. Samkvæmt lögnum skal haft við Skipulagsstofnun þegar tekin er ákvörðun um umfang og nákvæmni upplýsinga í umhverfisskýrslunni og er hlutverk þessa kafla að gera grein fyrir nálguninni, sbr. einnig [leiðbeiningablað Skipulagsstofnunar](#) þar um.

Umhverfismat byggist að verulegu leyti á alþjóðlega samræmdri aðferðafræði sem er til þess fallin að fram komi markviss og hlutlæg umfjöllun um umhverfisáhrif áætlunar. Ekki verður hjá því komist að sumt sé háð gildismati en leitast er við að leiða fram upplýsingar um þekkt orsakasamhengi eftir því sem hægt er. Einnig þarf að taka tillit til þess hvernig skipulagsáætlanir eru stigskiptar, í svæðis-, aðal- og deiliskipulag og er nákvæmni umhverfismatsins í samræmi við skipulagsstigið, í þessu tilfelli aðalskipulag. Búast má við því að t.d. á deiliskipulagsstigi liggi ítarlegri upplýsingar fyrir og þá hægt að fara dýpra í matið á áhrifum á tiltekin svæði eða tiltekna umhverfisþætti og skoða nánari útfærslu landnotkunarstefnu og framkvæmda.

Umhverfismatið byggir á þremur meginatriðum sem varða áform skv. áætluninni og felast í svörum við eftirfarandi spurningum:

Stefnumið sem tekin eru til mats og valkostir: Hvaða leiðir koma til greina við að ná markmiðum okkar, sem e.t.v. hefðu ólík áhrif?

Umhverfisþættir: Hvaða þættir í umhverfinu eru líklegastir til að verða fyrir verulegum áhrifum af þeirri stefnu um landnotkun eða framkvæmdir sem sett er fram?

Viðmið: Hvaða sjónarmið, sem fram koma í annarri opinberri stefnumörkun, geta hjálpað okkur að meta hversu þýðingarmikil áhrifin eru?

Nánar er gerð grein fyrir þessum þremur meginatriðum hér á eftir.

### 11.1 Stefnumið til mats og valkostir

Umhverfismat mun taka til þeirrar stefnumörkunar sem fram kemur við endurskoðunina og felur í sér svo verulega breytta landnotkun að búast megi við öðrum umhverfisáhrifum en fyrirsjáanleg er skv. gildandi aðalskipulagi. Það getur átt við um stefnu sem varðar framkvæmdir sem falla undir lög um mat á umhverfisáhrifum framkvæmda nr. 106/2000. Sem dæmi um stefnumið sem gætu komið fram og fallið undir lögin (annað hvort sem matsskyldar eða tilkynningarskyldar framkvæmdir) eru þau sem varða orkuvinnslu, orkuflutning, nýja vegi, skógrækt, efnistöku, fiskeldi, framleiðsluðnað og þjónustumiðstöðvar fyrir ferðamenn utan þéttbýlis.<sup>8</sup> Ekki er enn ljóst hvort stefnumið um matsskyldar eða tilkynningarskyldar framkvæmdar verða sett fram í endurskoðuðu aðalskipulagi en í gildandi aðalskipulagi er ekki gert ráð fyrir neinum framkvæmdum sem hafa ekki orðið að veruleika og eru ótvírætt matsskyldar.

<sup>8</sup> Sbr. 1. viðauka laga um mat á umhverfisáhrifum nr. 106/2000 þar sem tilgreindar eru framkvæmdir sem ávallt eru háðar mati á umhverfisáhrifum. og framkvæmdir sem kunna að hafa í för með sér umtalsverð umhverfisáhrif og metið er í hverju tilviki með tilliti til eðlis, umfangs og staðsetningar hvort háðar skuli mati á umhverfisáhrifum.

Dæmi um önnur stefnumið sem kunna að koma fram við endurskoðunina og ástæða kann að vera til að meta, eru veruleg stækkun þéttbýlis og svæða fyrir frístundabyggð eða umtalsverð fjölgun íbúðarhúsa og staka frístundahúsa í dreifbýli.

Við umhverfismatið verða settir fram raunhæfir valkostir við þá stefnu sem tekin er til mats eftir því sem þeir eru taldir vera fyrir hendi. Valkostir geta varðað landnotkun eða staðsetningu, s.s. mismunandi landnotkun fyrir tiltekið svæði eða mismunandi staðsetningu fyrir tiltekna landnotkun eða framkvæmdaáform. Óbreytt aðalskipulag verður meðhöndlað sem núll-kostur sem ný stefna verður borin saman við.

Lagt verður mat á hvort áhrif stefnumiðs á einstaka umhverfispætti (sbr. kafla 11.2) teljast jákvæð eða neikvæð, veruleg eða óveruleg, út frá viðeigandi viðmiðum (sbr. kafla 11.3).

## 11.2 Umhverfispættir og umhverfisviðmið

Fyrir hvert stefnumið í áætluninni sem tekið er til mats verða tilgreindir hvaða eftirtaldir umhverfispættir<sup>9</sup> eru líklegir eru til að verða fyrir verulegum áhrifum, en það ræðst af eðli hvers stefnumiðs.

- Samfélag og eignir
  - Atvinnulíf, þjónusta,
  - Íbúáþróun, íbúðarhúsnæði
  - Samgöngur, fjarskipti
- Heilbrigði manna
  - Ferðamátar og umferðaröryggi
  - Loftgæði
  - Aðgengi og möguleikar til útivistar og íþróttar

<sup>9</sup> Yfirpættir taka mið af skilgreiningu á umhverfi í 2. gr. laga um umhverfismat áætlana en undirpættir taka mið af og leiðbeiningarit Skipulagsstofnunar (2007) um umhverfismat áætlana og Lýsingu fyrir gerð landsskipulagsstefnu (2019).

- Náttúruvá
- Vistkerfi; dýr, plöntur og líffræðileg fjölbreytni
  - Vistgerðir og/eða búsvæði, gróðurfar og dýralíf
  - Líffræðileg fjölbreytni
- Land
  - Jarðvegur
  - Jarðmyndanir
- Vatn; yfirborðsvatn, grunnvatn,
  - Vatnsgæði og vatnsbúskapur
  - Votlendi
- Orkulindir
  - Jarðhiti
  - Vatnsafl
  - Vindorka
  - Notkun jarðefnaeldsneytis
- Loft og veðurfar
  - Losun kolefnis
  - Binding kolefnis
  - Nærveður
- Menningarminjar
  - Friðlýstar og aðrar fornleifar
  - Friðuð hús
  - Minjar sem njóta hverfisverndar
  - Önnur menningarverðmæti
- Náttúruminjar
  - Friðlýst svæði
  - Svæði í Náttúruverndaráætlun
  - Önnur svæði á náttúruminjaskrá
  - Svæði sem njóta hverfisverndar
  - Aðrar náttúruminjar
- Landslag, byggðarmynstur og yfirbragð byggðar
  - Víðerni
  - Ósnortið/náttúrulegt yfirbragð

- Fjölbreytileiki landslags og andstæður í landslagi, sérstaða/fágæti
- Menningarlandslag; saga/sögulegt gildi, núverandi eða fyrri landnýting
- Einkenni byggðar, s.s. þéttleiki og yfirbragð, tengsl við þjónustu og opin svæði
- Mikilvæg sjónarhorn eða kennileiti

### 11.3 Umhverfisviðmið

Með hugtakinu umhverfisviðmið er átt við þá stefnu sem umhverfisáhrif stefnumiða áætlunar eru borin saman við, til að geta tekið afstöðu til þess hvort viðkomandi stefnumið sé talið hafa jákvæð/æskileg eða neikvæð/óæskileg áhrif, veruleg eða óveruleg.

Við endurskoðun aðalskipulagsins verða umhverfisviðmið sett fram út frá markmiðum í þeim áætlunum sem tilgreindar eru í 3. kafla að framan, þ.m.t. Heimsmarkmið Sameinuðu þjóðanna. Notaðar verð matsspurningar til að greina hvort tillögur að breytingum frá gildandi aðalskipulagi styðja við þá stefnu sem umhverfisviðmiðin fela í sér.

Gert er ráð fyrir að nota fjórar vægiseinkunnir við matið:

- *Jákvæð áhrif*, ef stefnutillaga styður viðkomandi umhverfisviðmið.
- *Óveruleg áhrif*, ef stefnutillaga hefur engin, lítil eða óljós tengsl við viðkomandi umhverfisviðmið.
- *Neikvæð áhrif*, ef stefnutillaga vinnur gegn eða gengur þvert á viðkomandi umhverfisviðmið.
- *Óviss áhrif*, ef óvíst er eða háð útfærslu hvort stefnutillaga styður eða vinnur gegn viðkomandi umhverfisviðmiði.

Í matinu verður greint frá ef áhrif stefnu á einstaka eða alla umhverfisþætti eru óvís eða háð nánari útfærslu í deiliskipulagi eða á framkvæmdastigi. Einnig verður tilgreint ef vandamál eru fyrirsjáanleg og hvernig draga má úr áhrifum með mótvægisáðgerðum. Dregið verður saman heildaráhrif á hvern umhverfisþátt og á alla umhverfisþætti til samans.

Matið verður unnið af skipulagsráðgjöfum og skipulagsnefnd og það kynnt ásamt nýju aðalskipulagi og sent til umsagnar í samræmi við 7. gr. laga um umhverfismat áætlana.

## Heimildir

Vísað er í heimildir í meginmáli textans eða neðanmálgreinum með virkum vísunum (e. hyperlink) enda má ætla að langflestir lesendur skoði þetta skjal rafrænt og með nettengingu. Hér er því ekki um eiginlega heimildaskrá að ræða.

Ef eitthvað er óljóst eða þarfnast skýringa er rétt að leita til skipulagsfulltrúa sveitarfélagsins.